



Produkthandbuch für ferngesteuerten Rasenmäher



Vielen Dank, dass Sie sich für dieses Produkt entschieden haben.
*Bitte lesen Sie diese Anleitung vor der Nutzung sorgfältig durch,
um eine korrekte Verwendung sicherzustellen. Bewahren Sie das
Handbuch sicher auf und lesen Sie es bei Bedarf erneut durch.*

Inhaltsverzeichnis

1. Vorsichtsmaßnahmen für eine sichere Verwendung-----	<u>Seite 3-4</u>
2. Maschineneinführung-----	<u>Seite 5</u>
3. Funktionsweise der Fernbedienung-----	<u>Seite 5</u>
4. Motoröl nachfüllen -----	<u>Seite 6</u>
5. Benzin einfüllen-----	<u>Seite 6</u>
6. Akku laden-----	<u>Seite 7</u>
7. Motor starten-----	<u>Seite 8-9</u>
8. Motor abstellen -----	<u>Seite 10</u>
9. Reinigung des Luftfilters -----	<u>Seite 11</u>
10. Motoröl wechseln-----	<u>Seite 11</u>
11. Klinge austauschen-----	<u>Seite 12</u>
12. Gras am Hang mähen-----	<u>Seite 13</u>
13. Wie man aus dem Fahrzeug aussteigt-----	<u>Seite 14</u>

Was tun bei folgenden Problemen?

14. Wie geht man mit dem Problem um, dass der Motor nicht startet-----	<u>Seite 15</u>
15. Was tun bei austretendem weißem Rauch aus dem Motor-----	<u>Seite 15</u>
16. Verhalten bei einem Überschlagunfall-----	<u>Seite 16</u>

Vorsichtsmaßnahmen für eine sichere Verwendung

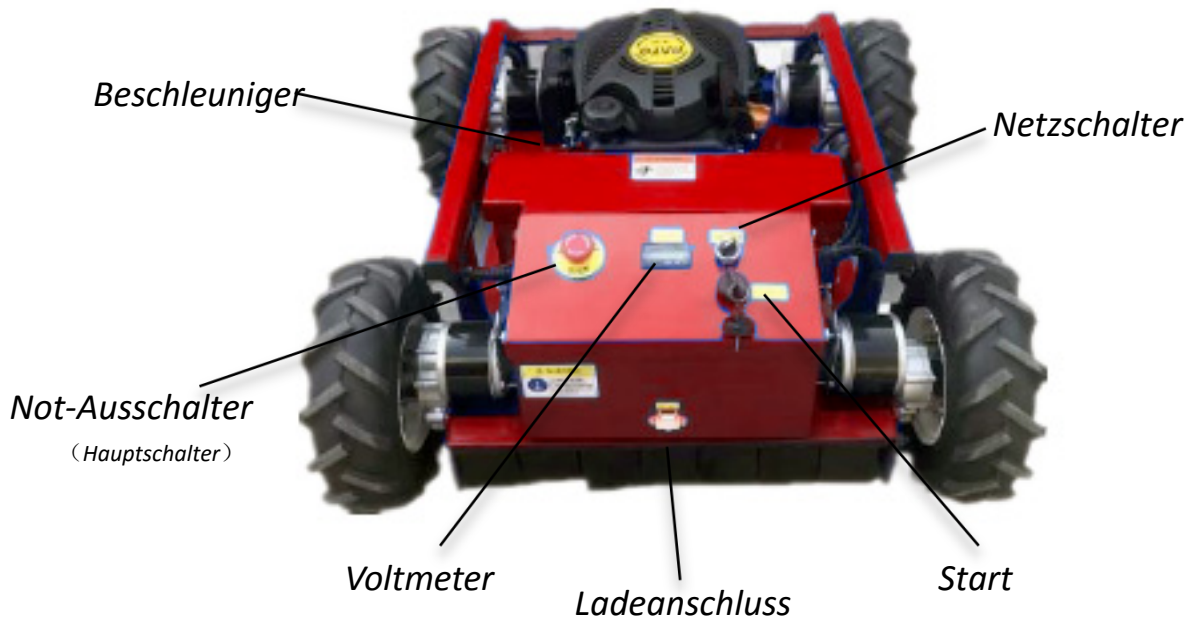
Für eine sichere Anwendung

- Die Bedienung erfordert ein gutes Urteilsvermögen.
- Füße nicht in den Rasenmäher stellen
- Nicht verwenden bei Alkoholkonsum, Schlafmangel, Schwangerschaft, unter 16 Jahren, Überanstrengung oder Krankheit
- Um Unfälle durch herumliegende Gegenstände zu vermeiden, sollten Bediener für ihre Arbeit geeignete Kleidung und Schutzausrüstung wie Schutzbrillen, Schutzhelme, Handschuhe und rutschfeste Sicherheitsschuhe tragen.
- Stellen Sie bei der Überprüfung, Reparatur, Einstellung, Reinigung oder Betankung sicher, dass der Motor ausgeschaltet ist, und führen Sie diese Arbeiten auf einer ebenen Fläche durch.
- Verwenden Sie keine anderen Schneidklingen als die mitgelieferten.
- Berühren Sie nicht den Motor, den Schalldämpfer usw., da diese während des Betriebs und unmittelbar nach dem Abstellen sehr heiß werden.
- Bitte überprüfen Sie vor der Verwendung, ob die elektrische Verkabelung in Ordnung ist. Wenn die Beschichtung abgerissen ist, verwenden Sie das Gerät bitte nicht, da die Gefahr eines Kurzschlusses besteht.
- Stellen Sie den Motor beim Tanken ab.
- Wenn Kraftstoff oder Öl verschüttet wurde, wischen Sie es auf.
- Achten Sie beim Bewegen des Rasenmähers darauf, dass sich keine Personen oder Tiere in der Nähe befinden, und achten Sie auf Sicherheit.
- Überprüfen Sie vor dem Mähen den gesamten Arbeitsbereich und entfernen Sie alle herumliegenden Gegenstände wie Steine, Gläser und leere Dosen.
- Lassen Sie Ihre Kinder das Gerät nicht bedienen.
- Verwenden Sie es nicht für andere Zwecke (Rasenmähen).
- Vergewissern Sie sich vor dem Betrieb, dass keine anderen Funkstörungen vorhanden sind.
- Nicht in der Nähe von brennbaren Stoffen oder Zündquellen verwenden.
- Nicht bei Regen verwenden.
- Verändern Sie weder den Mäherkörper noch die Fernbedienung. Dies kann die Sicherheit beeinträchtigen oder die Funktion oder Lebensdauer verkürzen.
- Lassen Sie Geräte nicht mit laufendem Motor stehen.
- Halten Sie Kinder von den Geräten fern, da diese während der Inspektion, Wartung und Arbeit gefährlich sind.
- Führen Sie vor der ersten Inbetriebnahme des Geräts einen Testlauf durch, um den Status der Fernbedienung und des Geräts zu überprüfen.
- Starten Sie den Motor nicht, wenn sich Personen oder Fahrzeuge in der Nähe befinden.
- Vermeiden Sie Hindernisse wie Pfützen, Baumstümpfe, Steine und Rohre.
- Wenn das Gerät in Betrieb ist, prallt es von Gras, Steinen, Ästen, leeren Dosen usw. ab, was gefährlich ist. Bitte halten Sie sich nicht in der Nähe des Geräts auf.
- Stellen Sie den Motor immer ab und überprüfen Sie die Ausrüstung, wenn sie auf einen harten Gegenstand wie einen Stein oder Beton trifft.
- Machen Sie sich unbedingt mit der Bedienung der Fernbedienung auf ebenem Untergrund vertraut, bevor Sie an Hängen mähen.
- Stellen Sie sich nicht direkt unter oder in die Nähe der Maschine, da diese beim Befahren einer steilen Steigung wegrutschen kann.
- Wenn der Boden weich oder nass ist, kann die Spur einsinken und rutschen. Bitte fahren Sie vorsichtig.

- Nicht verwenden, wenn die Sicht aufgrund von Nebel oder Regen schlecht ist. Arbeiten Sie immer innerhalb der Sichtlinie des Geräts.
 - Verwenden Sie keine verbogenen, verformten oder beschädigten Messer.
 - Wenn Sie während der Bedienung der Funksteuerung die Kontrolle verlieren, stellen Sie den Motor ab.
 - Berühren Sie das Gerät nach dem Drehen des Messers nicht, da sonst Ihre Hände oder Kleidung in den rotierenden Teil geraten und Sie sich verletzen können.
 - Nicht verwenden, wenn Batterieflüssigkeit austritt.
 - Wenn Batterieflüssigkeit in Ihre Augen gelangt oder Ihre Haut berührt, spülen Sie sie mit reichlich Wasser aus und suchen Sie sofort einen Arzt auf.
 - Dieses Gerät ist nicht für den Betrieb auf öffentlichen Straßen vorgesehen. Verwenden Sie zum Transport bitte ein Auto.
 - Wenn Sie das Gerät auf einem Fahrzeug platzieren, sichern Sie es so, dass es sich nicht bewegen kann.
- Es ist besser, die Fernbedienung und das Hauptgerät an verschiedenen Orten aufzubewahren, um missbräuchliche Bedienungen zu vermeiden.
- Befolgen Sie immer die Warnhinweise und Vorsichtsmaßnahmen auf den Etiketten.
-
- Vorsichtsmaßnahmen für den Gebrauch
- * Ziehen Sie die Schrauben und Bolzen jedes Teils nach jedem Vorgang fest. Stellen Sie außerdem sicher, dass keine Kabel oder Verkabelungen locker sind oder fehlen.
 - * Bitte überprüfen Sie dies.
 - * Da sich Schrauben und Bolzen aufgrund von Vibrationen während des Betriebs lösen können und es zu Kontaktproblemen kommen kann, überprüfen Sie diese bitte rechtzeitig, da es sonst zu Geräteausfällen oder -schäden kommen kann.
 - * Wenn Sie längere Zeit nur mit laufendem Motor fahren, sinkt die verbleibende Batterieleistung erheblich, und es kann sein, dass Sie das Gerät nicht mehr betreiben können, da es keinen Strom mehr erzeugt.
-
- Um Überhitzung und Beschädigungen an Bauteilen zu vermeiden, empfehlen wir, das Gerät beim Betanken 10 Minuten lang ruhen zu lassen. Nachdem das Gerät mit Öl befüllt wurde, kann es etwa 1 Stunde lang ununterbrochen arbeiten, bevor es wieder betankt werden muss.
 - Laden Sie das Gerät vor dem ersten Gebrauch bitte 3 bis 6 Stunden lang auf, bis es vollständig aufgeladen ist.
 - Bitte starten Sie das Gerät in der richtigen Reihenfolge, um Schäden am Gerät zu vermeiden.
 - Bevor Sie die Fernbedienung einschalten, vergewissern Sie sich bitte, dass sich alle Tasten der Fernbedienung im ursprünglichen Zustand (Mittelstellung) befinden, da sonst das Signal nicht normal empfangen werden kann.
 - Wenn Sie die Höhe der Mähmesser und Planierschilde einstellen, stellen Sie bitte die entsprechenden Bedienhebel auf die gewünschte Höhe ein und bringen Sie sie anschließend wieder in die Mittelstellung zurück
 - Verwenden Sie zum Laden des Akkus unbedingt das mitgelieferte Ladegerät.
 - Bitte füllen Sie vor dem Gebrauch die angegebene Menge Benzin und Motoröl nach.
- Überprüfen Sie nach längerer Lagerung vor der Verwendung den Zustand von Benzin, Öl und Batterie.
- Setzen Sie die Fernbedienung keinem Regen oder ähnlichem aus, da dies zu Fehlfunktionen führen kann.
 - Schalten Sie vor der Lagerung den Netzschalter des Geräts und die Batterie aus und entfernen Sie Schlamm und Schmutz vom Hauptgerät, Motor, Steuerkasten usw.
 - Beachten Sie, dass ein Mangel an Öl zu Motorschäden führen kann.

Maschineneinführung

Benzineinfüllöffnung



Einführung der Funktion der Fernbedienung



① Vor- & Rückwärts

② Links & Rechts

③ Geschwindigkeitsregelung

⑥ Fernstart- & Stopptaste

⑦ Notbremsung / Geschwindigkeit

⑧ Ein-/ Aus-Taste

Motoröl nachfüllen

- * Bitte füllen Sie Motoröl der Sorte 15W-40 ein, das Fassungsvermögen des Öltanks beträgt 0,6 l.
- * Bitte füllen Sie das Motoröl mit einem geeigneten Werkzeug ein.
- * Bitte füllen Sie bis zur richtigen Markierung ein, nicht zu wenig und nicht zu viel. Beachten Sie dazu die Skala des Motorölmessstabs.
- * Wenn die Temperatur nicht im Bereich von -20 °C bis 40 °C liegt, wählen Sie bitte ein anderes Öl.
- * Überprüfen Sie bei der ersten Verwendung zunächst den Ölstand.



Benzin nachfüllen

Bitte tanken Sie 88# bleifreies Benzin (US-Norm) oder 95# bleifreies Benzin (EU-Norm). Der Benzintank fasst 1,2 Liter. Bitte tanken Sie das Benzin mit einem geeigneten Werkzeug.



Akku laden

1. Nach Erhalt des Geräts wird empfohlen, es 5 bis 8 Stunden lang aufzuladen.
2. Wenn das Gerät längere Zeit nicht benutzt wird, wird empfohlen, es alle 5 Tage aufzuladen.

Schritt 1, Stecker einstecken



Schritt 2, Netzteil anschließen



Schritt 3, Das rote Licht leuchtet und der Ladevorgang läuft



Schritt 4, Das grüne Licht leuchtet und es ist vollständig aufgeladen



Achtung:

• Wenn die Spannung der 24-V-Batterie unter 21 V liegt, laden Sie sie bitte rechtzeitig auf.

*Gehen Sie nicht lange, ohne den Motor zu starten.

Motor starten

Zwei Möglichkeiten um den Motor zu starten:

1. Manueller Start 2. Ferngesteuerter Start

1. Manueller Start

Schritt 1 , Schalten Sie den Not-Ausschalt-Knopf ein.

Schritt 2 , Geben Sie Gas.

Schritt 3, Ziehen Sie kräftig am Starterseil, um den Motor zu starten
(bei kaltem Wetter ziehen Sie noch einige Male daran).

Schritt 4 , Schalten Sie den Netzschalter ein.

Schritt 5 , Schalten Sie den Fernbedienungsschalter ein.

Schritt 1 , Not-Ausschalt-Knopf
einschalten



Schritt 2, Gas geben



Schritt 3, Am Starterseil
ziehen, um Motor zu starten



Schritt 4, Netzschalter einschalten



Schritt 5 , Fernbedienungsschalter
einschalten



Motor starten

Zwei Möglichkeiten, um den Motor zu starten:

1. Manueller Start 2. Ferngesteuerter Start

2. Ferngesteuerter Start

Schritt 1 , Not-Ausschalt-Knopf einschalten

Schritt 2 , Gas geben

Schritt 3 , Netzschalter einschalten

Schritt 4 , Netz- & Fernbedienungsschalter einschalten

Schritt 1, Not-Ausschalt-Knopf einschalten



Schritt 2 , Gas geben



Schritt 3 , Netzschalter einschalten



Schritt 4 , Netzschalter & Fernbedienung einschalten



Motor abstellen

So stoppen Sie den Motor

Fernbedienung stoppt

Schritt 1 , Drücken Sie die Motorstopp-Taste auf der Fernbedienung.

Schritt 2, Netzschalter ausschalten

Schritt 3, Not-Ausschalt-Knopf ausschalten

Schritt 4, Fernbedienungsschalter ausschalten

Schritt 1 , Motorstopp-Taste drücken



Schritt 2 , Netzschalter ausschalten



Schritt 3 , Not-Ausschalt-Knopf ausschalten



Schritt 4 , Fernbedienungsschalter ausschalten



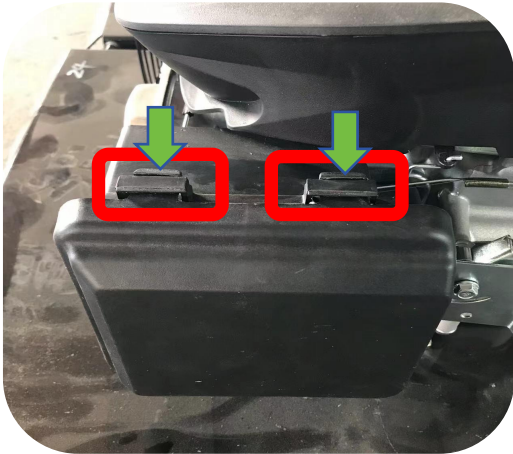
Luftfilter reinigen

Das Luftfilterelement sollte alle 10 Stunden gereinigt und anschließend alle 80 Stunden ausgetauscht werden.

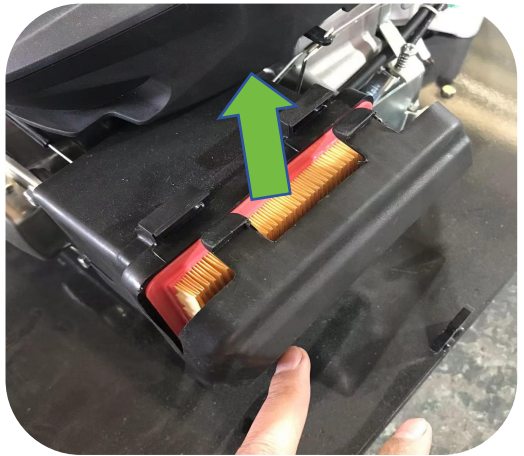
Schritt 1 , Öffnen Sie den Luftfilterkasten.

Schritt 2 , Luftfilterelement herausnehmen, reinigen oder ersetzen.

Schritt 1 , Luftfilterkasten öffnen



Schritt 2 , Luftfilterelement nehmen, reinigen oder ersetzen



Motoröl wechseln

Das Motoröl sollte beim ersten Mal alle 15 Stunden und danach alle 50 Stunden gewechselt werden.

Schritt 1 , Ölablassschraube entfernen und Öl ablassen.

Schritt 2 , Warten bis Altöl abgelaufen ist & dann Schrauben festziehen.

Schritt 3 , Neues Motoröl hinzufügen

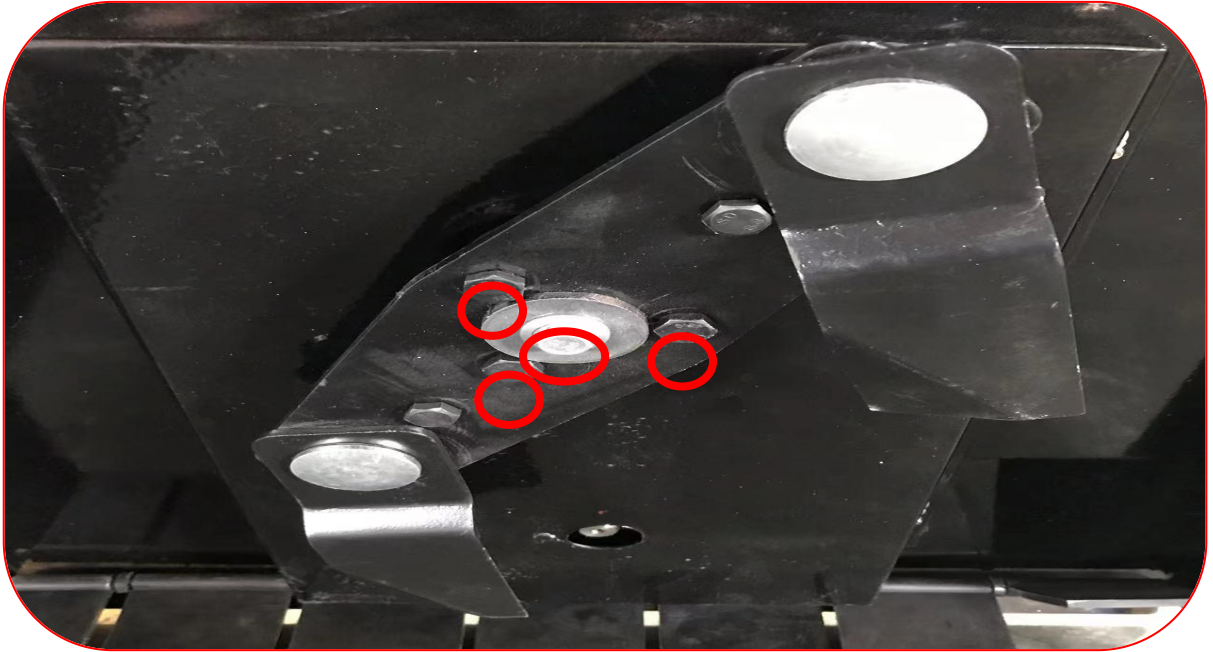


Klinge austauschen

Schritt 1 , Befestigungsschrauben entfernen

Schritt 2 , Befestigungsmutter der Klinge entfernen, Klinge durch eine neue ersetzen & neue Klinge wieder befestigen

Schritt 1, Befestigungsschrauben entfernen



Schritt 2 , Befestigungsmutter der Klinge entfernen, Klinge durch eine neue ersetzen & neue Klinge wieder befestigen



Gras am Hang mähen

1. *Mähen Sie an Hängen seitlich.*
2. *Der Vergaser des Motors befindet sich hoch.*
3. *Vermeiden Sie es, senkrecht nach oben oder unten zu fahren, um zu verhindern, dass der Motor Öl verbrennt und weißen Rauch ausstößt oder umkippt.*
4. *Vermeiden Sie das Wenden an Hängen um ein Umkippen zu verhindern.*



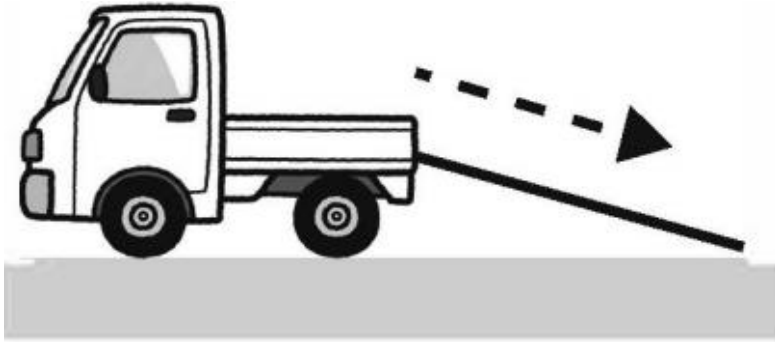
Wie man aus dem Fahrzeug aussteigt

Schritt 1 , Not-Ausschalt-Knopf einschalten

Schritt 2 , Netzschalter einschalten

Schritt 3 , Fernbedienungsschalter einschalten

Schritt 4 , Fernbedienung nach links und rechts betätigen, um den Joystick zu steuern & aus dem Fahrzeug auszusteigen



Schritt 1 , Not-Ausschalt-Knopf einschalten



Schritt 2 , Netzschalter einschalten



Schritt 3, Fernbedienungsschalter einschalten



Schritt 4 , Fernbedienung nach links und rechts betätigen, um den Joystick zu steuern und aus dem Fahrzeug auszusteigen



Motor startet nicht - was tun?

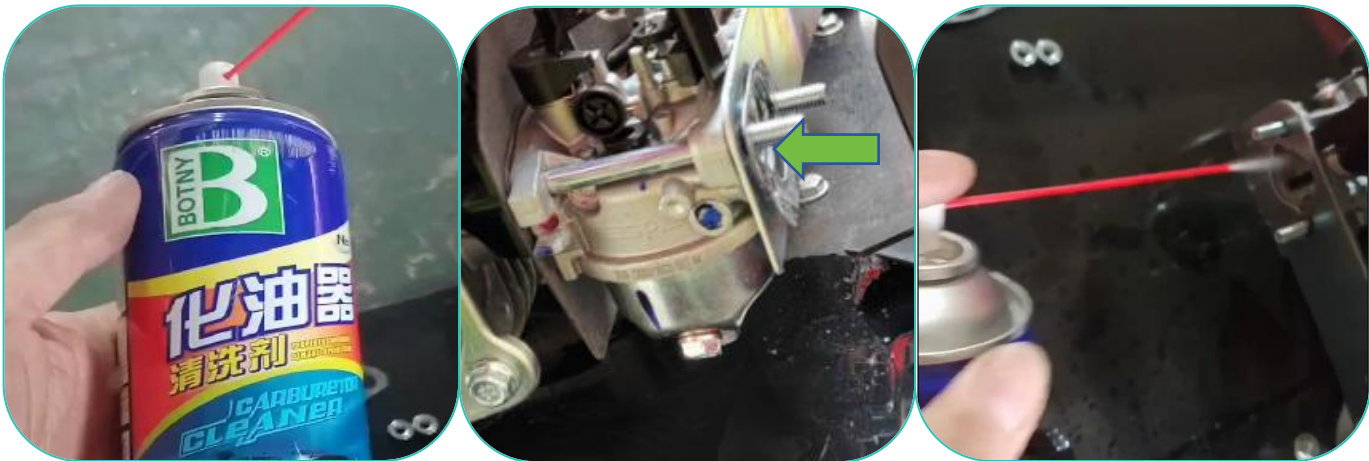
Gründe berücksichtigen

1. Das Wetter ist kalt und die Temperatur niedrig
2. Die Startbatterie ist schwach
3. Der Vergaser des Motors ist verschmutzt
4. Zündkerze des Motors zündet nicht, wenn Benzin in sie gelangt

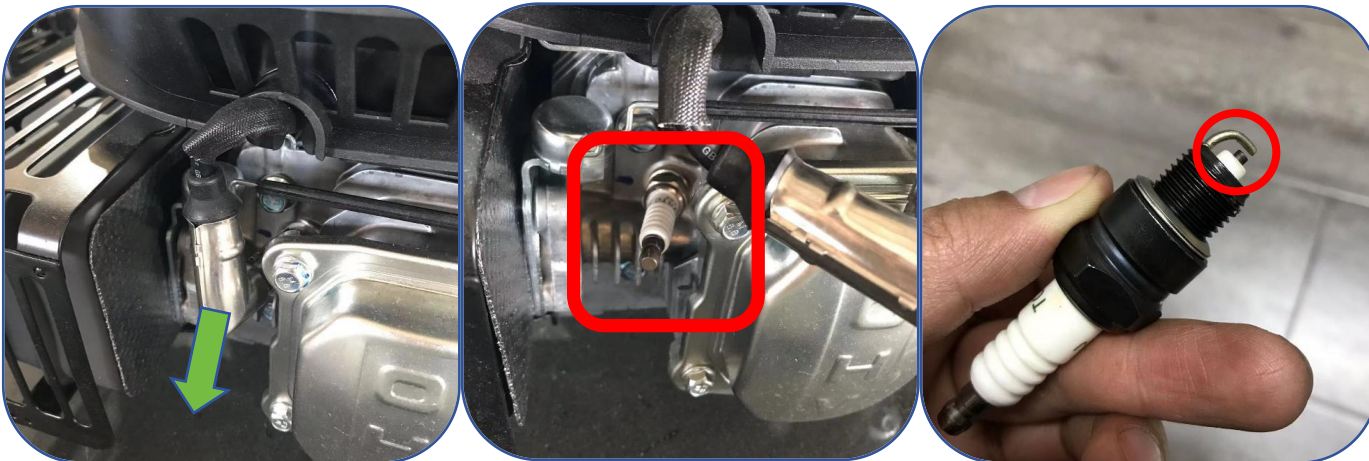
Lösung

1. Wenn Temperatur niedrig, Motor mehrere Male zu starten
2. Batterie aufladen oder das Seil zu ziehen, um zu starten.
3. Versuchen Sie es mit einem Vergaserreiniger.
4. Zündkerze abwischen

Wenn sich Verunreinigungen im Vergaser befinden, versuchen Sie es mit Vergaserreiniger zu reinigen.



Wenn die Zündkerze in Benzin eintaucht & keinen Funken erzeugt, Zündkerze sauber wischen.



Was tun bei weißem Rauch, der aus dem Motor austritt?

Gründe berücksichtigen

1. Zu viel Öl einfüllen
2. Wenn Sie an einem Hang mähen und der Neigungswinkel zu groß ist, fließt das Motoröl in den Brennraum und verbrennt dort. Nachdem das Motoröl verbrannt ist, verschwindet der weiße Rauch.

Lösung

1. Füllen Sie Motoröl gemäß dem Ölmesstab ein, der sich zwischen L und H2 befindet.
2. Wenn Sie an einem Hang mähen, bitte „Wie mäht man an einem Hang?“ lesen

Was tun bei weißem Rauch, der aus dem Motor austritt?

- Schritt 1, Not-Ausschalt-Knopf auf der Fernbedienung drücken
- Schritt 2, Not-Ausschalt-Knopf ausschalten
- Schritt 3, Schalten Sie den Netzschalter aus.
- Schritt 4, Schalten Sie den Fernbedienungsschalter aus. Schritt 5, Drehen Sie die Maschine um

Schritt 1, Not-Ausschalt-Knopf auf der Fernbedienung drücken



Schritt 2, Not-Ausschalt-Knopf ausschalten



Schritt 3, Schalten Sie den Netzschalter aus.



Schritt 4, Schalten Sie den Fernbedienungsschalter aus.



Beachten Sie:

- * Wenn die Maschine umkippt, nähern Sie sich ihr nicht blindlings, sondern sorgen Sie zunächst für Ihre Sicherheit.
- * Nicht das Schneidmesser & den Drehbereich des Messers berühren.
- * Berühren Sie nicht den Motor.
- * Stecken Sie keine Körperteile in die Maschine.
- * Wenn die Maschine umkippt, kann Öl aus dem Motor austreten. Nachdem die Maschine umgekippt ist, reinigen Sie bitte die Benzin- und Ölrückstände auf der Oberfläche der Maschine und im Luftfilter. Wenn Sie den Motor erneut starten, kann weißer Rauch auftreten. Dies liegt daran, dass Öl in den Brennraum gelangt ist. Der weiße Rauch verschwindet, sobald das Öl verbrannt ist.