

# *Bedienungsanleitung für ferngesteuerten Rasenmäher*



*Vielen Dank, dass Sie sich für dieses Produkt entschieden haben. Bitte lesen Sie diese Anleitung vor der Verwendung sorgfältig durch, um eine korrekte Verwendung sicherzustellen. Bewahren Sie die Anleitung nach dem Lesen sicher auf und lesen Sie sie bei Bedarf erneut durch.*

# Inhaltsverzeichnis

1. Vorsichtsmaßnahmen für eine sichere Verwendung-----	<u>Seite 3-4</u>
2. Maschineneinführung-----	<u>Seite 5</u>
3. Funktionsweise der Fernbedienung-----	<u>Seite 5</u>
4. Motoröl nachfüllen -----	<u>Seite 6</u>
5. Benzin einfüllen -----	<u>Seite 6</u>
6. Akku laden -----	<u>Seite 7</u>
7. Motor starten -----	<u>Seite 8-9</u>
8. Motor abstellen -----	<u>Seite 10</u>
9. Reinigung des Luftfilters -----	<u>Seite 11</u>
10. Motoröl wechseln-----	<u>Seite 11</u>
11. Klinge austauschen-----	<u>Seite 12</u>
12. Gras am Hang mähen-----	<u>Seite 13</u>
13. Wie man aus dem Fahrzeug aussteigt-----	<u>Seite 14</u>

Was tun bei folgenden Problemen?

14. Wie geht man mit dem Problem um, dass der Motor nicht startet-----	<u>Seite 15</u>
15. Was tun bei austretendem weißem Rauch aus dem Motor -----	<u>Seite 15</u>
16. Verhalten bei einem Überschlagunfall-----	<u>Seite 16</u>

# Vorsichtsmaßnahmen für eine sichere Verwendung

## *Für eine sichere Verwendung*

**Wenn Sie die Geräte längere Zeit nicht benutzen, laden Sie sie bitte mindestens alle 15 Tage auf. Dadurch können Sie nicht nur einen Stromverlust verhindern, sondern auch die Lebensdauer des Akkus verlängern. Wenn der Akku aufgrund der Stromversorgung beschädigt ist, ersetzen Sie ihn durch einen neuen.**

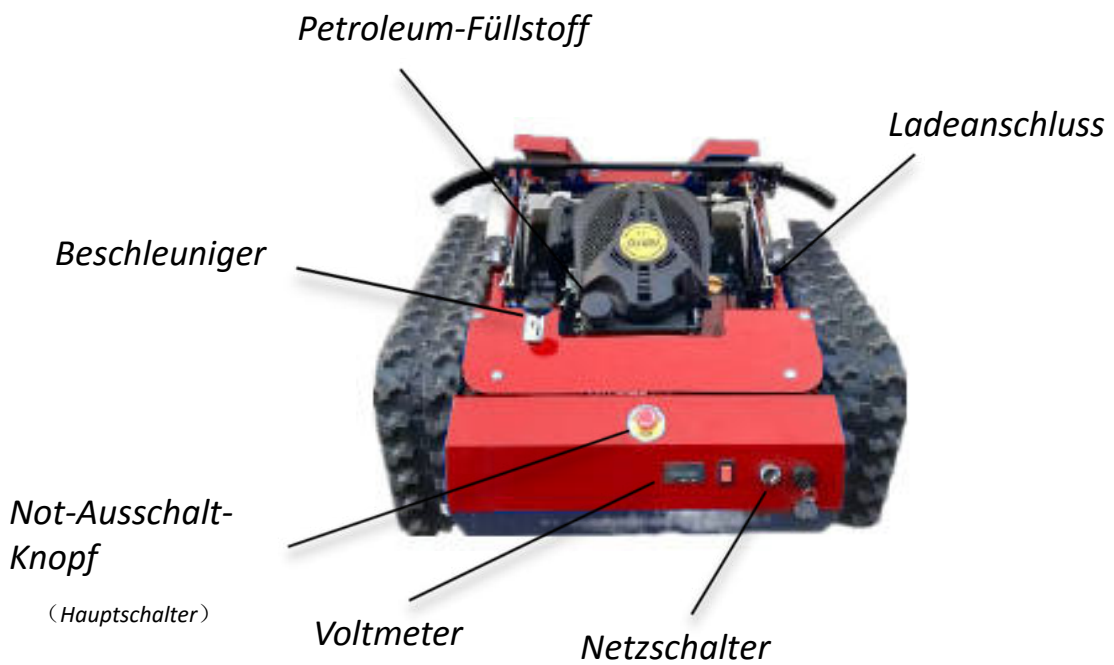
- *Die Bedienung erfordert ein gutes Urteilsvermögen.*
- *Stecken Sie Ihre Füße nicht in den Rasenmäher.*
- *Verwenden Sie das Gerät nicht, wenn Sie Alkohol getrunken haben, unter Schlafmangel leiden, schwanger sind, unter 16 Jahre alt, überarbeitet oder krank sind.*
- *Um Unfälle durch herumfliegende Gegenstände zu vermeiden, sollten Bediener für ihre Arbeit geeignete Kleidung und Schutzausrüstung wie Schutzbrillen, Schutzhelme, Handschuhe und rutschfeste Sicherheitsschuhe tragen.*
- *Stellen Sie bei der Überprüfung, Reparatur, Einstellung, Reinigung oder Betankung sicher, dass der Motor ausgeschaltet ist, und führen Sie diese Arbeiten auf einer ebenen Fläche durch.*
- *Verwenden Sie keine anderen Schneidmesser als die mitgelieferten.*
- *Berühren Sie den Motor, den Schalldämpfer usw. nicht, da diese während des Betriebs und unmittelbar nach dem Abstellen sehr heiß werden.*
- *Bitte überprüfen Sie vor dem Gebrauch, ob die elektrischen Leitungen in Ordnung sind. Wenn die Ummantelung beschädigt ist, verwenden Sie das Gerät nicht, da die Gefahr eines Kurzschlusses besteht.*
- *Stellen Sie den Motor beim Betanken ab.*
- *Wenn Kraftstoff oder Öl verschüttet wurde, wischen Sie es auf.*
- *Achten Sie beim Transport des Rasenmähers darauf, dass sich keine Personen oder Tiere in der Nähe befinden, und achten Sie auf Sicherheit.*
- *Überprüfen Sie vor dem Mähen den gesamten Arbeitsbereich und entfernen Sie alle herumliegenden Gegenstände wie Steine, Gläser und leere Dosen.*
- *Lassen Sie Kinder das Gerät nicht bedienen.*
- *Verwenden Sie es nicht für andere Zwecke (als zum Rasenmähen).*
- *Vergewissern Sie sich vor dem Betrieb, dass keine anderen Funkstörungen vorliegen.*
- *Verwenden Sie das Gerät nicht in der Nähe von brennbaren Stoffen oder Zündquellen.*
- *Verwenden Sie das Gerät nicht bei Regen.*
- *Nehmen Sie keine Veränderungen am Mähwerk oder an der Fernbedienung vor. Dies kann die Sicherheit beeinträchtigen oder die Funktion oder Lebensdauer verkürzen.*
- *Lassen Sie das Gerät nicht mit laufendem Motor stehen.*
- *Halten Sie Kinder vom Gerät fern, da es während der Inspektion, Wartung und Arbeit gefährlich ist.*
- *Führen Sie vor der ersten Inbetriebnahme einen Testlauf durch, um den Zustand der Fernbedienung und des Geräts zu überprüfen.*
- *Starten Sie den Motor nicht, wenn sich Personen oder Fahrzeuge in der Nähe befinden.*
- *Vermeiden Sie Hindernisse wie Pfützen, Baumstümpfe, Steine und Rohre.*
- *Wenn das Gerät in Betrieb ist, prallt es von Gras, Steinen, Ästen, leeren Dosen usw. ab, was gefährlich ist. Bitte stehen Sie nicht in der Nähe des Geräts.*
- *Stoppen Sie immer den Motor und überprüfen Sie das Gerät, wenn es auf einen harten Gegenstand wie einen Stein oder Beton trifft.*
- *Machen Sie sich mit der Bedienung der Fernbedienung auf ebenem Boden vertraut, bevor Sie an Hängen mähen.*
- *Stellen Sie sich nicht direkt unter oder in die Nähe der Maschine, da sie beim Fahren an steilen Hängen rutschen kann.*
- *Wenn der Boden weich oder nass ist, kann die Raupe einsinken und rutschen. Bitte fahren Sie vorsichtig.*

- Nicht verwenden, wenn die Sicht aufgrund von Nebel oder Regen schlecht ist. Arbeiten Sie immer innerhalb der Sichtlinie des Geräts.
- Verwenden Sie keine verbogenen, verformten oder beschädigten Messer.
- Wenn Sie während der Bedienung der Funksteuerung die Kontrolle verlieren, stellen Sie den Motor ab.
- Berühren Sie das Gerät nach dem Drehen des Messers nicht, da sonst Ihre Hände oder Kleidung in den rotierenden Teil geraten und Sie sich verletzen können.
- Nicht verwenden, wenn Batterieflüssigkeit austritt.
- Wenn Batterieflüssigkeit in Ihre Augen gelangt oder Ihre Haut berührt, spülen Sie sie mit reichlich Wasser aus und suchen Sie sofort einen Arzt auf.
- Dieses Gerät ist nicht für den Betrieb auf öffentlichen Straßen vorgesehen. Verwenden Sie zum Transport bitte ein Auto.
- Wenn Sie das Gerät auf einem Fahrzeug platzieren, sichern Sie es so, dass es sich nicht bewegen kann.
- Es ist besser, die Fernbedienung und das Hauptgerät an verschiedenen Orten aufzubewahren, um missbräuchliche Bedienungen zu vermeiden.
- Befolgen Sie immer die Warnhinweise und Vorsichtsmaßnahmen auf den Etiketten.

#### *Vorsichtsmaßnahmen für den Gebrauch*

- \* Ziehen Sie die Schrauben und Bolzen jedes Teils nach jedem Vorgang fest. Stellen Sie außerdem sicher, dass keine Kabel oder Verkabelungen locker sind oder fehlen. Bitte überprüfen Sie dies.
- \* Da sich Schrauben und Bolzen aufgrund von Vibrationen während des Betriebs lösen können und es zu Kontaktproblemen kommen kann, überprüfen Sie diese bitte rechtzeitig, da es sonst zu Geräteausfällen oder -schäden kommen kann.
- \* Wenn Sie längere Zeit nur mit laufendem Motor fahren, sinkt die verbleibende Batterieleistung erheblich, und es kann sein, dass Sie das Gerät nicht mehr betreiben können, da es keinen Strom mehr erzeugt.
- Um Überhitzung und Beschädigungen an Bauteilen zu vermeiden, empfehlen wir, das Gerät beim Betanken 10 Minuten lang ruhen zu lassen. Nachdem das Gerät mit Öl befüllt wurde, kann es etwa 1 Stunde lang ununterbrochen arbeiten, bevor es wieder betankt werden muss.
- Laden Sie das Gerät vor dem ersten Gebrauch bitte 3 bis 6 Stunden lang auf, bis es vollständig aufgeladen ist.
- Starten Sie das Gerät bitte in der richtigen Reihenfolge, um Schäden am Gerät zu vermeiden.
- Bevor Sie die Fernbedienung einschalten, vergewissern Sie sich bitte, dass sich alle Tasten der Fernbedienung im ursprünglichen Zustand (Mittelstellung) befinden, da sonst das Signal nicht normal empfangen werden kann.
- Wenn Sie die Höhe der Mähmesser und Planierschilde einstellen, stellen Sie bitte die entsprechenden Bedienhebel auf die gewünschte Höhe ein und bringen Sie sie anschließend wieder in die Mittelstellung zurück.
- Verwenden Sie zum Laden des Akkus unbedingt das mitgelieferte Ladegerät.
- Bitte füllen Sie vor dem Gebrauch die angegebene Menge Benzin und Motoröl nach.
- Überprüfen Sie nach längerer Lagerung vor der Verwendung den Zustand von Benzin, Öl und Batterie.
- Setzen Sie die Fernbedienung keinem Regen oder ähnlichem aus, da dies zu Fehlfunktionen führen kann.
- Schalten Sie vor der Lagerung den Netzschalter des Geräts und die Batterie aus und entfernen Sie Schlamm und Schmutz vom Hauptgerät, Motor, Steuerkasten usw.
- Be aware that lack of oil may result in engine damage.

## Maschineneinführung



## Einführung der Funktion der Fernbedienung

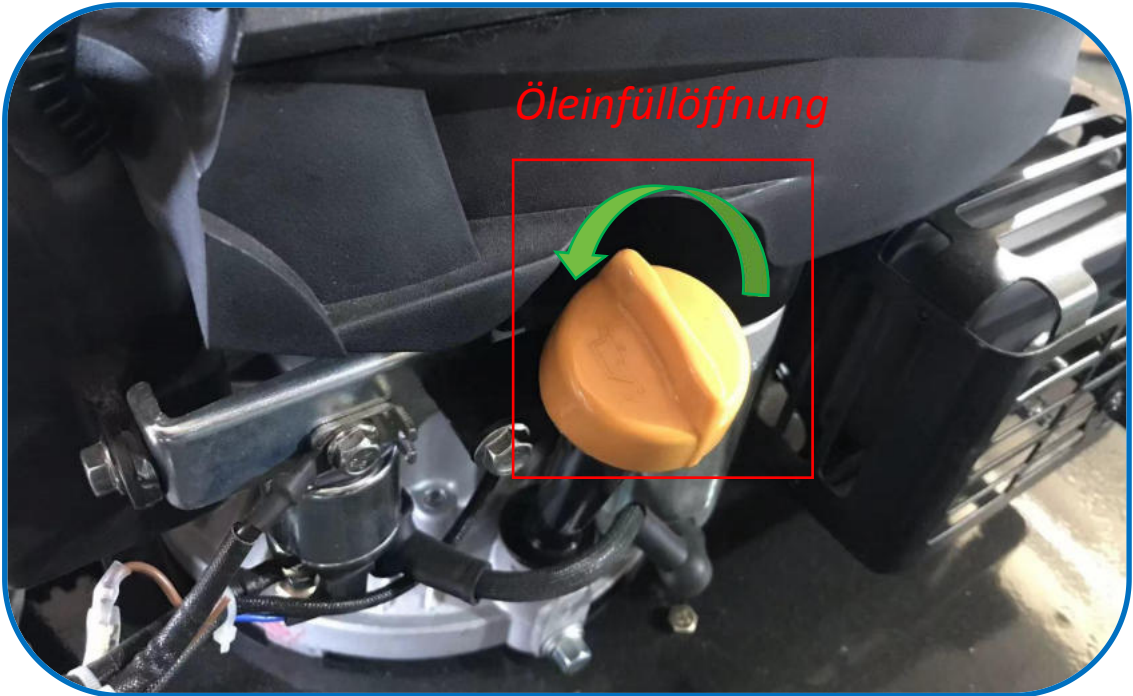


- |                              |                                       |
|------------------------------|---------------------------------------|
| ① Vor- & Rückwärts           | ⑥ Start-Stopp-Taste                   |
| ② Links & Rechts             | ⑦ Beleuchtung                         |
| ③ Tempomat                   | ⑧ Not-Ausschalter/<br>Geschwindigkeit |
| ④ Einstellung Fräsenanhebung | ⑨ Stromversorgung                     |
| ⑤ Einstellung Schneeschaukel |                                       |



## Motoröl einfüllen

- \* Bitte füllen Sie Motoröl der Sorte 15W-40 ein, das Fassungsvermögen des Öltanks beträgt 0,6 l.
- \* Bitte füllen Sie das Motoröl mit einem geeigneten Werkzeug ein.
- \* Bitte füllen Sie bis zur richtigen Markierung ein, nicht zu wenig und nicht zu viel. Beachten Sie dazu die Skala des Motorölmessstabs.
- \* Wenn die Temperatur nicht im Bereich von -20 °C bis 40 °C liegt, wählen Sie bitte ein anderes Öl.
- \* Überprüfen Sie bei der ersten Verwendung zunächst den Ölstand.



## Benzin zum Motor hinzufügen

- Bitte tanken Sie 88# bleifreies Benzin (US-Norm) oder 95# bleifreies Benzin (EU-Norm). Der Benzintank fasst 1,2 Liter.  
Bitte tanken Sie das Benzin mit einem geeigneten Werkzeug.



## Akku laden

1. Nach Erhalt des Geräts wird empfohlen, es 5 bis 8 Stunden lang aufzuladen.
2. Wenn das Gerät längere Zeit nicht benutzt wird, wird empfohlen, es alle 5 Tage aufzuladen.

*Schritt 1, Stecker einstecken*



*Schritt 2, Netzteil anschließen*



*Schritt 3, das rote Licht leuchtet und der Ladevorgang läuft*



*Schritt 4, Das grüne Licht leuchtet und es ist voll aufgeladen*



### Achtung:

- Wenn die Spannung der 24-V-Batterie unter 21 V liegt, laden Sie sie bitte rechtzeitig auf.
- \*Gehen Sie nicht lange, ohne den Motor zu starten.

# Motor starten

*Zwei Möglichkeiten, um den Motor zu starten:*

*1. Manueller Start   2. Start mit Fernbedienung*

*1. Manueller Start*

*Schritt 1: Schalten Sie den Not-Ausschalt-Knopf ein.*

*Schritt 2: Geben Sie Gas.*

*Schritt 3: Ziehen Sie kräftig am Starterseil, um den Motor zu starten  
(bei kaltem Wetter ziehen Sie noch einige Male daran).*

*Schritt 4: Schalten Sie den Netzschalter ein.*

*Schritt 5: Schalten Sie den Fernbedienungsschalter ein.*

*Schritt 1, Not-Ausschalt-Knopf  
einschalten*



*Schritt 2, Gas geben*



*Schritt 3, Am Starterseil  
ziehen, um Motor zu starten*



*Schritt 4, Netzschalter einschalten*



*Schritt 5, Fernbedienungsschalter  
einschalten*





## Motor starten

Zwei Möglichkeiten, um den Motor zu starten:

1. Manueller Start 2. Start mit Fernbedienung

### 2. Fernsteuerungsstart

Schritt 1: Schalten Sie den Not-Ausschalt-Knopf ein.

Schritt 2: Erhöhen Sie die Drehzahl.

Schritt 3: Schalten Sie den Netzschalter ein.

Schritt 4: Schalten Sie den Netzschalter & den Fernsteuerungsschalter ein.

Schritt 1, Not-Ausschalt-Knopf einschalten



Schritt 2, Gas geben



Schritt 3, Netzschalter einschalten



Schritt 4, Netzschalter & Fernsteuerungsschalter einschalten



# Motor stoppen

*Wie man den Motor stoppt: Stoppen*

*mit der Fernbedienung*

*Schritt 1: Drücken Sie die Motor-Stopp-Taste auf der Fernbedienung.*

*Schritt 2: Schalten Sie den Netzschalter aus.*

*Schritt 3: Schalten Sie den Not-Ausschalt-Knopf aus.*

*Schritt 4: Schalten Sie den Fernbedienungsschalter aus.*

*Schritt 1, Motor-Stopp-Taste drücken*



*Schritt 2, Netzschalter ausschalten*



*Schritt 3, Not-Ausschalt-Knopf ausschalten*



*Schritt 4, Fernbedienungsschalter ausschalten*



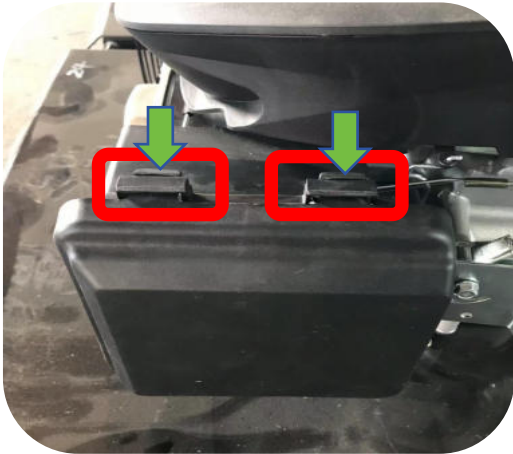
## Luftfilter reinigen

*Das Luftfilterelement sollte alle 10 Stunden gereinigt und danach alle 80 Stunden ausgetauscht werden.*

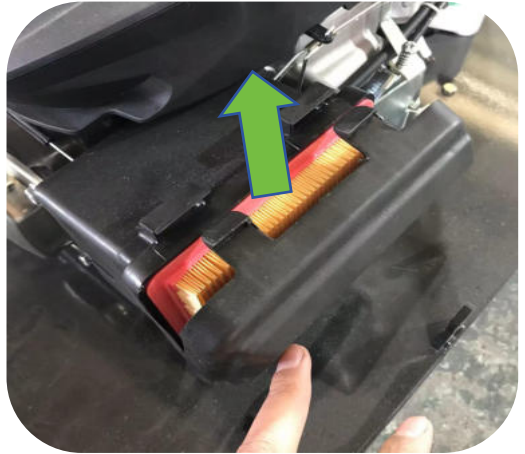
*Schritt 1: Öffnen Sie das Gehäuse des Luftfilters.*

*Schritt 2: Nehmen Sie das Luftfilterelement heraus und reinigen oder ersetzen Sie es.*

*Schritt 1: Gehäuse des Luftfilters öffnen*



*Schritt 2, Luftfilterelemente herausnehmen, reinigen/ersetzen*



## Motoröl wechseln

*Das Motoröl sollte beim ersten Mal alle 15 Stunden und danach alle 50 Stunden gewechselt werden.*

*Schritt 1: Entfernen Sie die Ölablassschraube und lassen Sie das Öl ablaufen.*

*Schritt 2: Warten Sie, bis das Altöl vollständig abgelaufen ist, und ziehen Sie dann die Schrauben fest.*

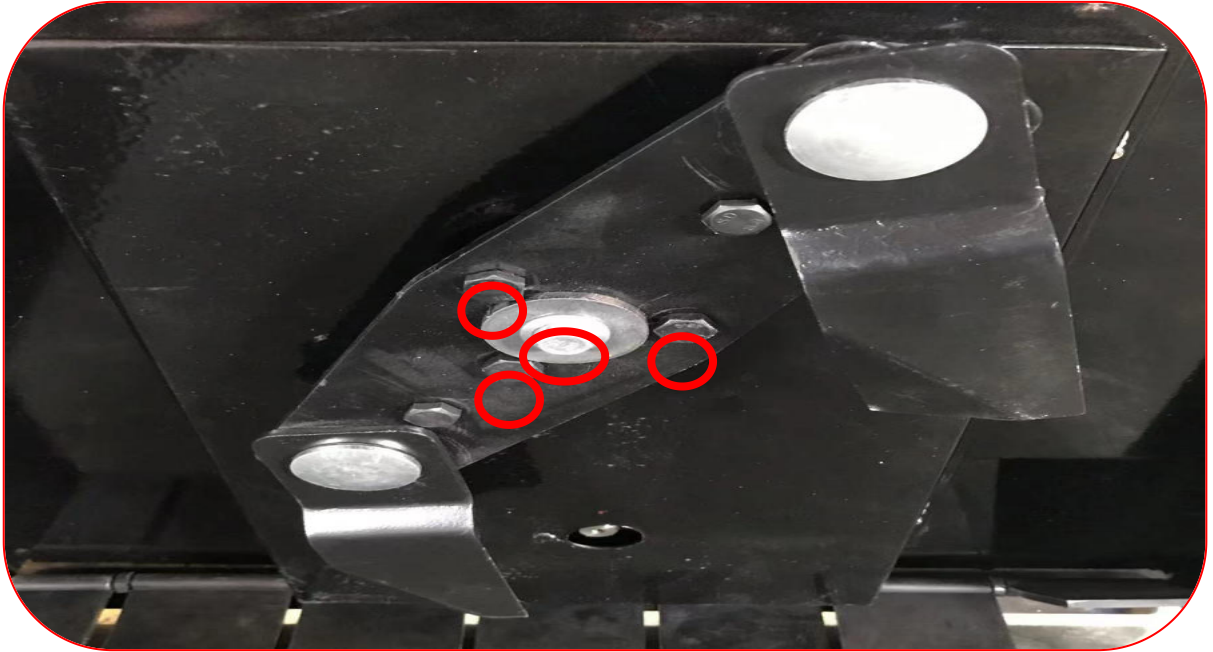
*Schritt 3: Füllen Sie neues Motoröl ein.*



## Klinge austauschen

*Schritt 1: Entfernen Sie die Befestigungsschrauben.  
Schritt 2: Entfernen Sie die Befestigungsmutter der Klinge,  
ersetzen Sie die Klinge durch eine neue und  
befestigen Sie sie wieder.*

*Schritt 1, Befestigungsschrauben entfernen*



*Schritt 2, Befestigungsmutter der Klinge entfernen, Klinge  
ersetzen & erneut befestigen*





## Gras am Hang mähen

*Beachten Sie:*

- 1. Das Mähen an Hängen sollte seitlich erfolgen.*
- 2. Der Vergaser des Motors befindet sich in großer Höhe.*
- 3. Vermeiden Sie es, gerade nach oben oder unten zu fahren, um zu verhindern, dass der Motor Öl verbrennt und weißen Rauch ausstößt oder umkippt.*
- 4. Vermeiden Sie es, an Hängen zu wenden, um ein Umkippen der Maschine zu verhindern.*



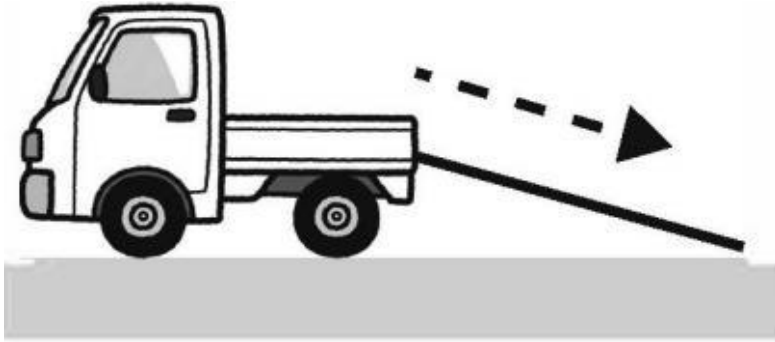
## Wie man aus dem Fahrzeug aussteigt

*Schritt 1: Schalten Sie den Not-Ausschalt-Knopf ein.*

*Schritt 2: Schalten Sie den Netzschalter ein.*

*Schritt 3: Schalten Sie den Fernbedienungsschalter aus.*

*Schritt 4: Betätigen Sie die Fernbedienung nach links und rechts, um den Joystick zu steuern und das Fahrzeug zu verlassen.*



*Schritt 1, Not-Ausschalt-Knopf einschalten*



*Schritt 2, Netzschalter einschalten*



*Schritt 3, Fernbedienungsschalter ausschalten*



*Schritt 4, Fernbedienung nach links & rechts betätigen, um den Joystick zu steuern & Fahrzeug verlassen*



## Motor startet nicht - was tun?

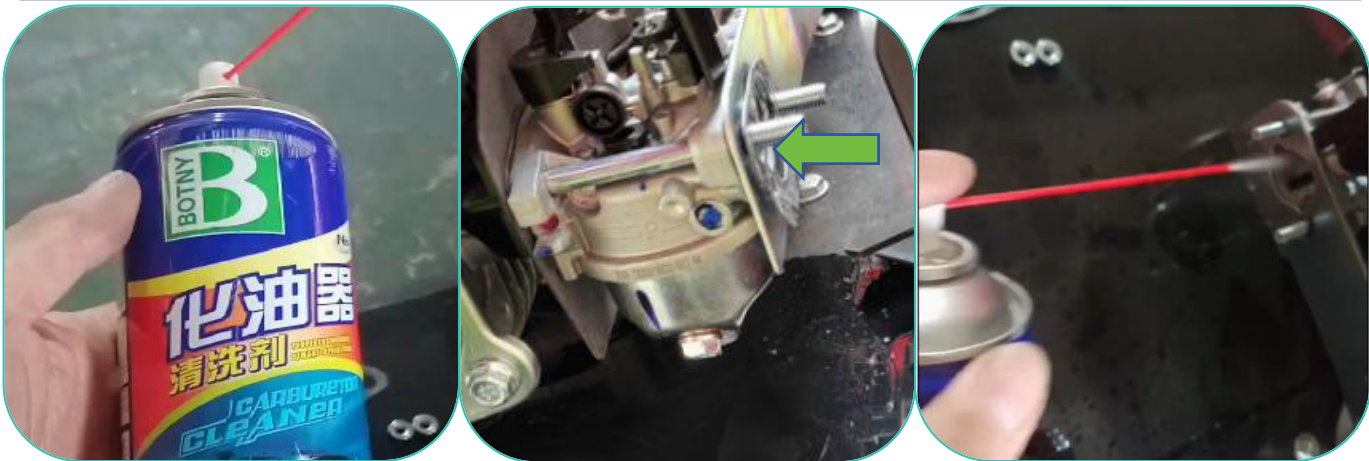
### Gründe berücksichtigen

1. Das Wetter ist kalt und die Temperatur niedrig.
2. Die Starterbatterie ist schwach.
3. Der Vergaser des Motors ist verschmutzt.
4. Zündkerze des Motors zündet nicht, wenn Benzin in sie gelangt.

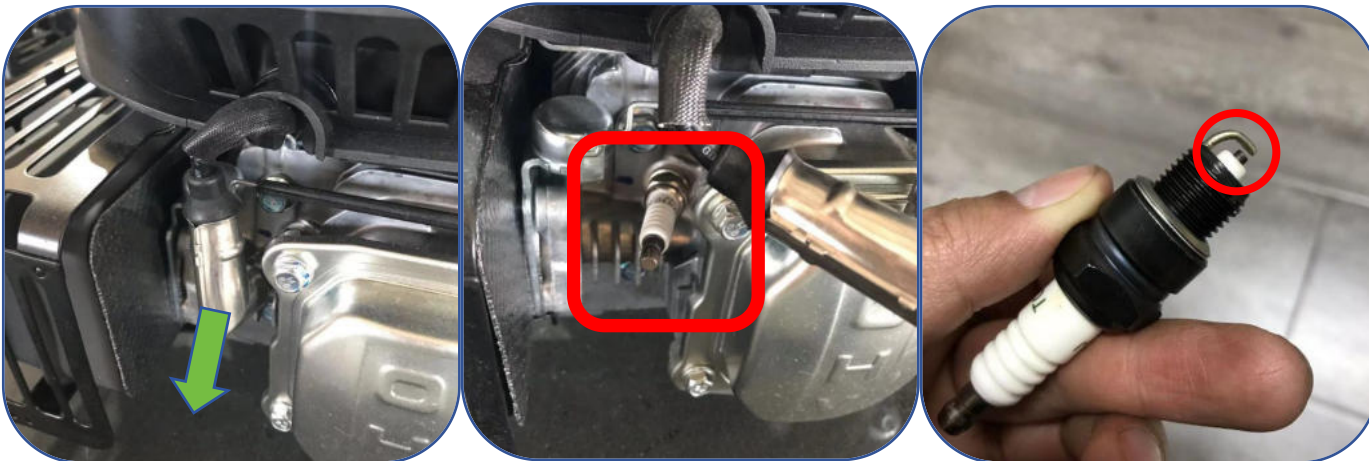
### Lösung

1. Bei niedrigen Temperaturen mehrmals versuchen zu starten.
2. Versuchen Sie, die Batterie aufzuladen oder das Seil zu ziehen, um den Motor zu starten.
3. Versuchen Sie es mit einem Vergaserreiniger.
4. Wischen Sie die Zündkerze sauber.

Wenn sich Verunreinigungen im Vergaser des Motors befinden, mit einem Vergaserreiniger reinigen.



Wenn die Zündkerze des Motors in Benzin eintritt & keinen Funken erzeugt, Zündkerze sauber wischen.



## Was tun bei weißem Rauch, der aus dem Motor austritt?

### Gründe berücksichtigen

1. Zu viel Öl einfüllen
2. Wenn Sie an einem Hang mähen und der Neigungswinkel zu groß ist, fließt das Motoröl in den Brennraum und verbrennt dort. Nachdem das Motoröl verbrannt ist, verschwindet der weiße Rauch.

### Lösung

1. Motoröl gemäß Ölmesstab (zwischen L & H2) einfüllen
2. Wenn Sie an einem Hang mähen, lesen Sie bitte den Abschnitt „Wie mäht man an einem Hang?“

## Verhalten bei einem Überschlagunfall

*Schritt 1: Drücken Sie die Motor-Stopp-Taste auf der Fernbedienung.*

*Schritt 2: Schalten Sie den Not-Ausschalt-Knopf aus.*

*Schritt 3: Schalten Sie den Netzschalter aus.*

*Schritt 4: Schalten Sie den Fernbedienungsschalter aus.*

*Schritt 5: Drehen Sie die Maschine um.*

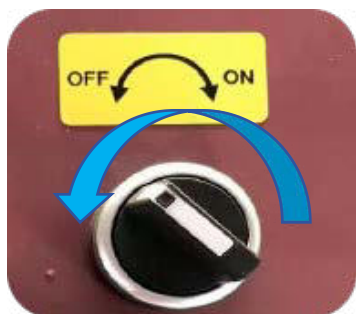
*Schritt 1, Motor-Stopp-Taste drücken*



*Schritt 2, Not-Ausschalt-Knopf ausschalten*



*Schritt 3, Netzschalter ausschalten*



*Schritt 4, Fernbedienungsschalter ausschalten*



### Beachten Sie:

- \* Wenn die Maschine umkippt, nähern Sie sich ihr nicht blindlings, sondern sorgen Sie zunächst für Ihre Sicherheit.
- \* Berühren Sie nicht das Schneidmesser und den Drehbereich des Messers.
- \* Berühren Sie nicht den Motor.
- \* Stecken Sie keine Körperteile in die Maschine.
- \* Wenn die Maschine umkippt, kann Öl aus dem Motor austreten. Nachdem die Maschine umgekippt ist, reinigen Sie bitte die Benzin- und Ölrückstände auf der Oberfläche der Maschine und im Luftfilter. Wenn Sie den Motor erneut starten, kann weißer Rauch auftreten. Dies liegt daran, dass Öl in den Brennraum gelangt ist. Der weiße Rauch verschwindet, sobald das Öl verbrannt ist.