

Wir gratulieren Ihnen zum Kauf dieser Sichtschutzwand!



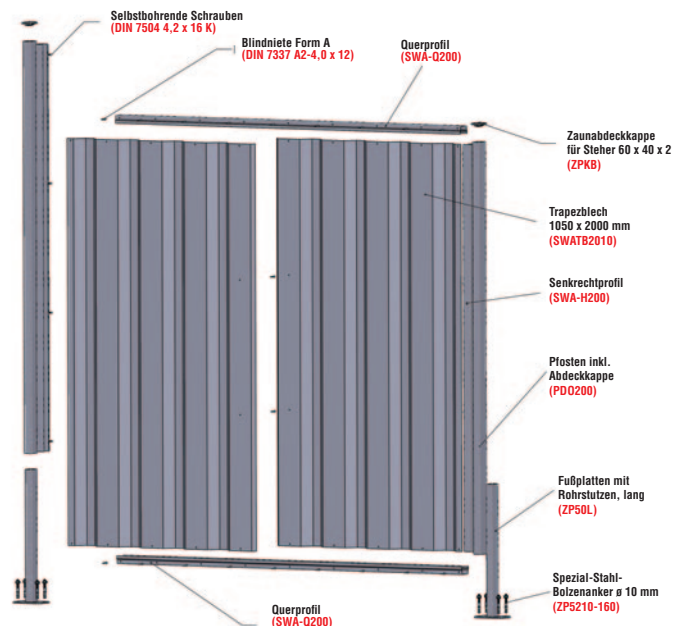
Sichtschutzwand Australia in anthrazit beschichtet

**IHRE VORTEILE:**

- ✓ beidseitig verzinkt und beschichtet
- ✓ gleiche Ansicht von beiden Seiten

## Sichtschutzwand Australia

- verzinkt, grün oder anthrazit beschichtet
- Zaunfelder aus Trapezblech



inkl. aller benötigten Schrauben und Zubehör

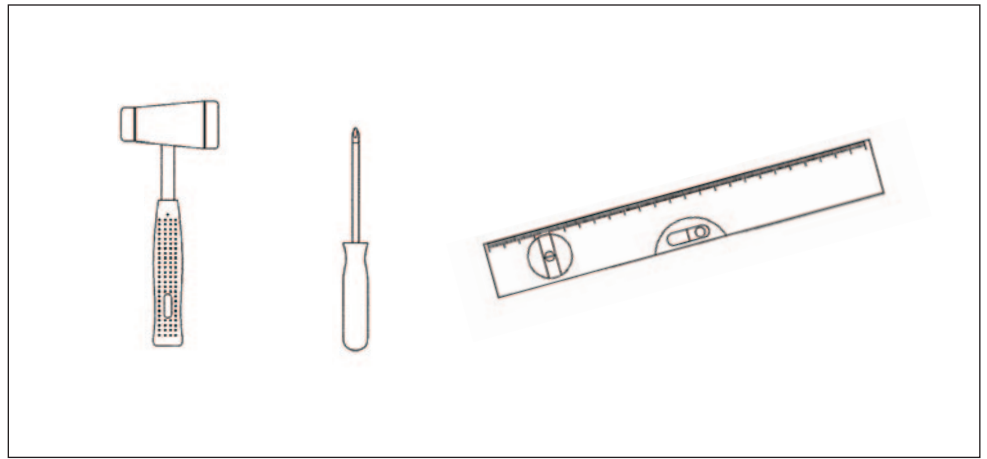
### Wir gratulieren Ihnen zum Kauf dieser Sichtschutzwand!

Sehr geehrte Damen und Herren, Sie haben ein Premium-Produkt von **JOSEF STEINER** erworben. Bitte lesen Sie unbedingt diese Montageanleitung, bevor Sie mit der Montage beginnen.

Wir möchten Sie darauf hinweisen, dass wir bei Eigenmontagen keine Haftung für Folgeschäden übernehmen können.

#### Benötigtes Werkzeug:

- Akku-Bohrmaschine
- Schlagbohrer
- Kapp- oder Metallsäge
- Biteinsatz Torx
- Schraubendreher
- Gummihammer
- Wasserwaage
- Maßband



Bestell - Nr.: **WZ-BM18V**



Bestell - Nr.: **WZ-SCHBM1500W**



Bestell - Nr.: **WZ-KS1800W**



Bestell - Nr.: **WZ-BIT**

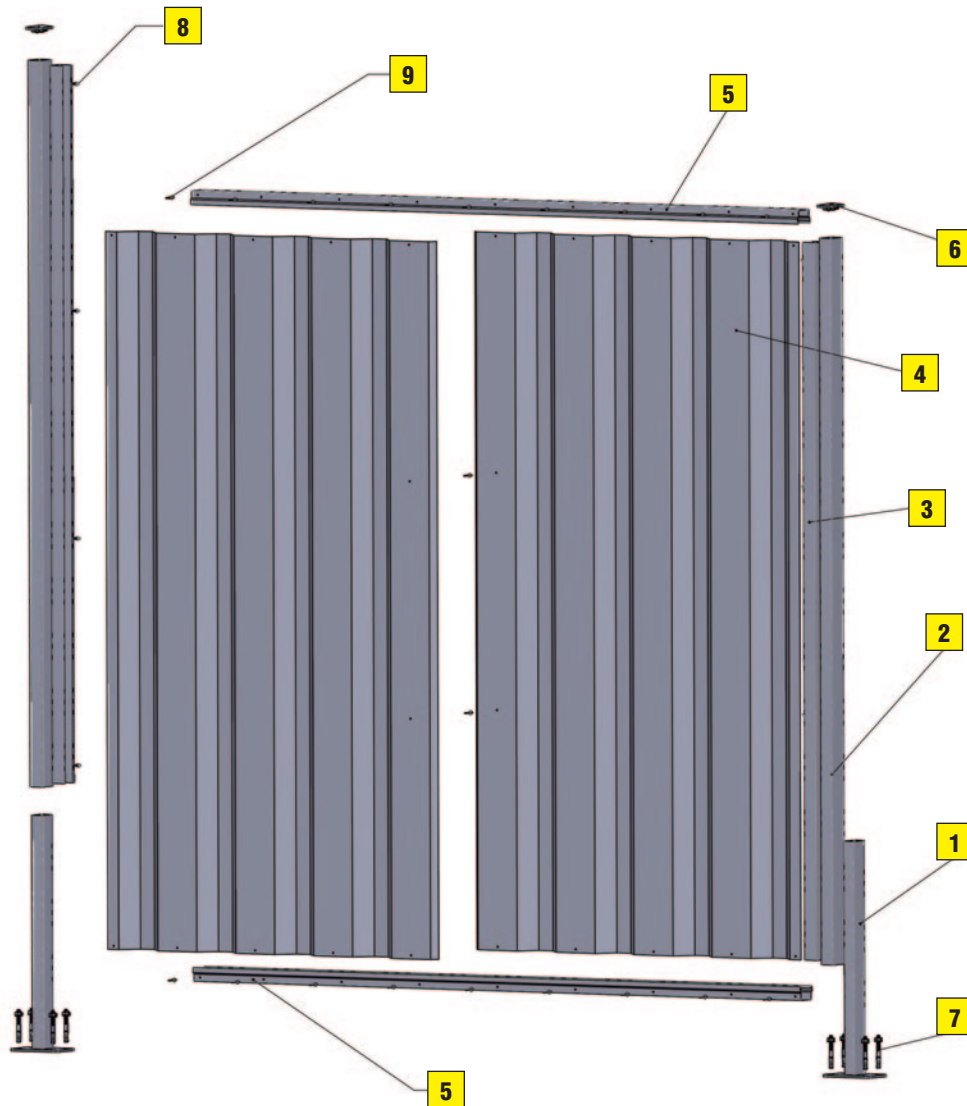


Bestell - Nr.: **WZ-RM5**



Bestell - Nr.: **AZ-KLEB**

**Stückliste: Überprüfen Sie die Vollständigkeit der Lieferung!**

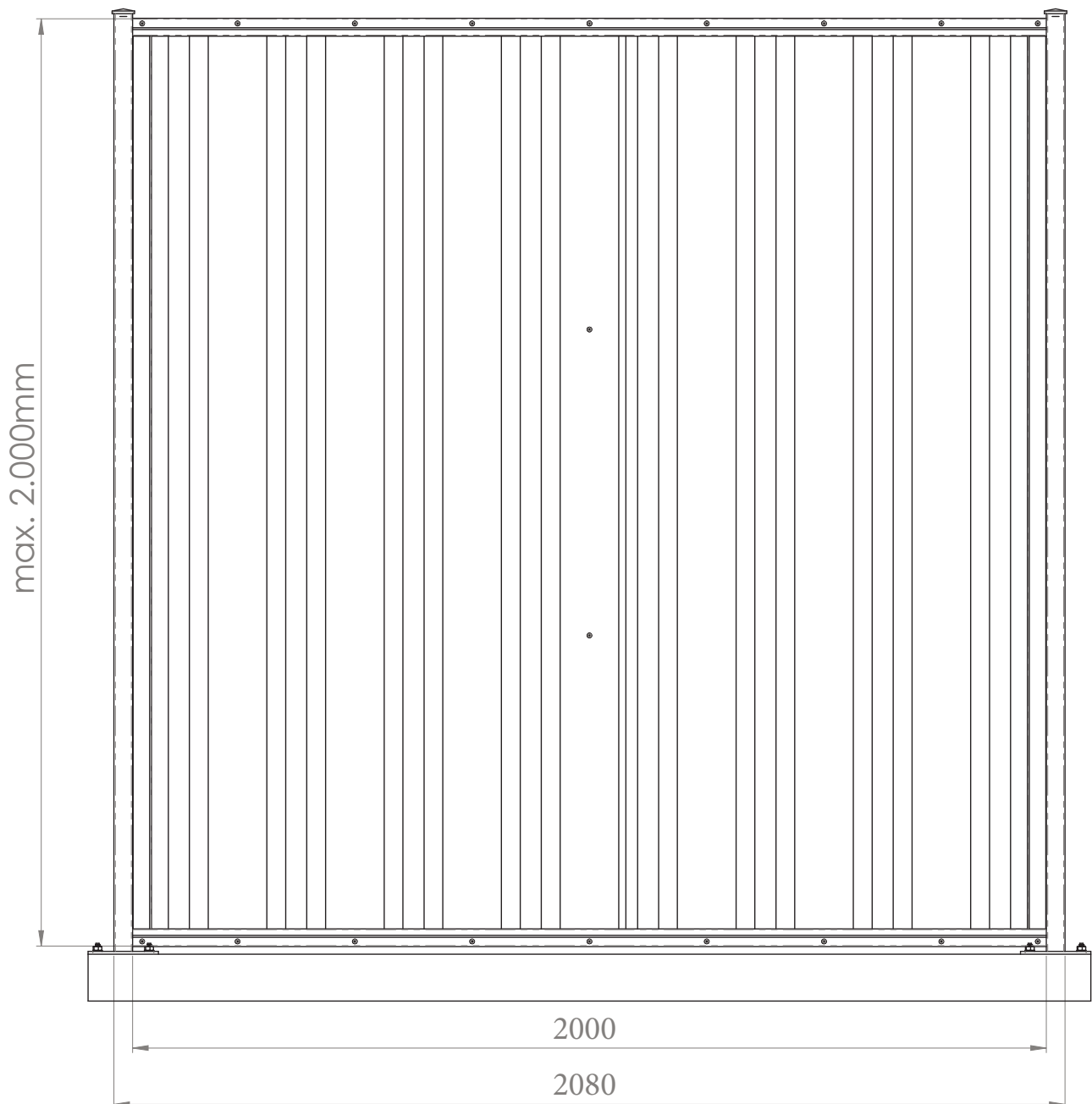


inkl. aller benötigten Schrauben und Zubehör

Profile und Zubehör für Sichtschutzwand Australia			
Nr.	Bestell - Nr.	Beschreibung	Stück
1	ZP50L	Fußplatte mit Rohrstützen, lang	2
2	PDO200	Pfosten inkl. Abdeckkappe	2
3	SWA-H200	Senkrechprofil	2
4	SWATB2010	Trapezblech 1050 x 2000 mm	2
5	SWA-Q200	Querprofil	2
6	ZPKB	Zaunabdeckkappe für Steher 60 x 40 x 2	2
7	ZP5210-160	Spezial-Stahl-Bolzenanker ø10 mm - L= 160 mm	8
8	SWA-SCH4213	selbstschneidenden Schrauben, Sechskant-Flanschkopf	8 (30)
9	DIN 7337 A2-4,0 x 12	Blindniete Form A optional	21

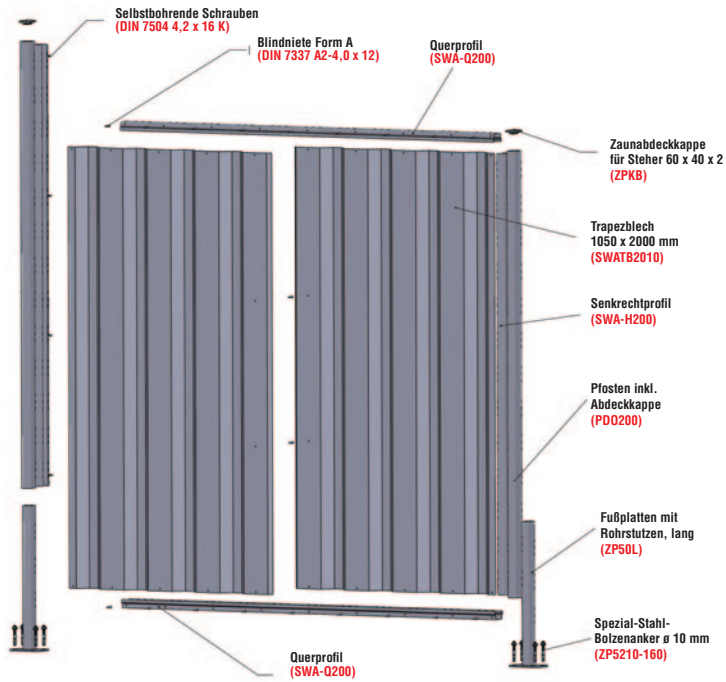
### Abmessungen:

---



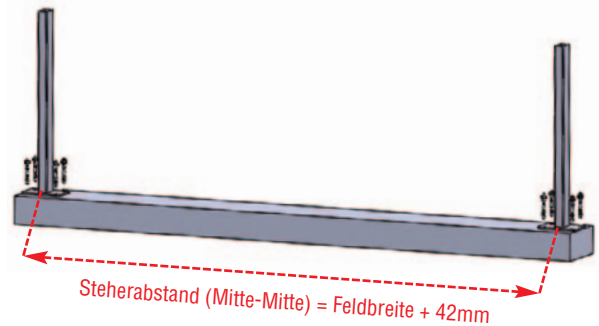


## Montage:



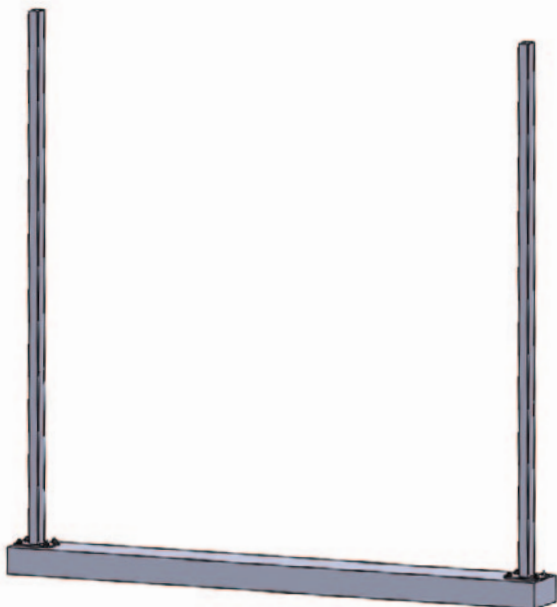
### 1. Montage Fußplatte

Bohren Sie die Bohrlöcher mit einem Bohrer Durchmesser 10 mm und fixieren Sie die Fußplatten [1] (ZP50L) mit dem Spezialbolzenanker [7] (ZP5210-160).



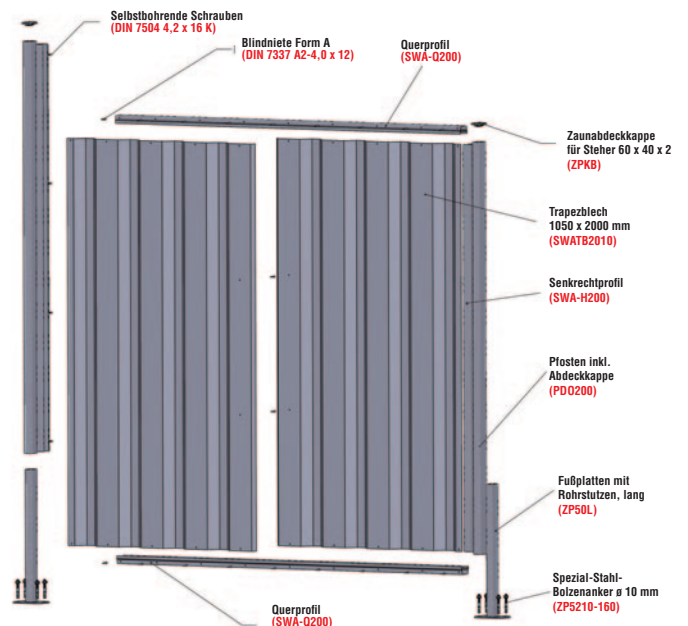
### 2. Montage Steher

Längen Sie die Steher [2] (PDO200) auf die Zaunfeldhöhe + 30 mm ab. Schieben Sie die Steher 60 x 40 x 2 mm über die Fußplatten.



### 3. Montage Senkrechtprofil

Längen Sie die Senkrechtprofile [3] (SWA-H200) auf die gewünschte Zaunfeldhöhe ab und fixieren Sie diese mit Hilfe der selbstschneidenden Schrauben ø 4,2 x 16 mm (SWA-SCH4213) an den Stehern. Berücksichtigen Sie gegebenenfalls die gewünschte Bodenluft.

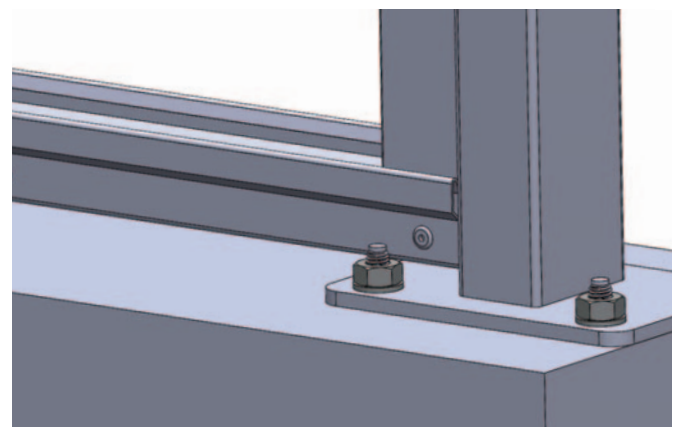
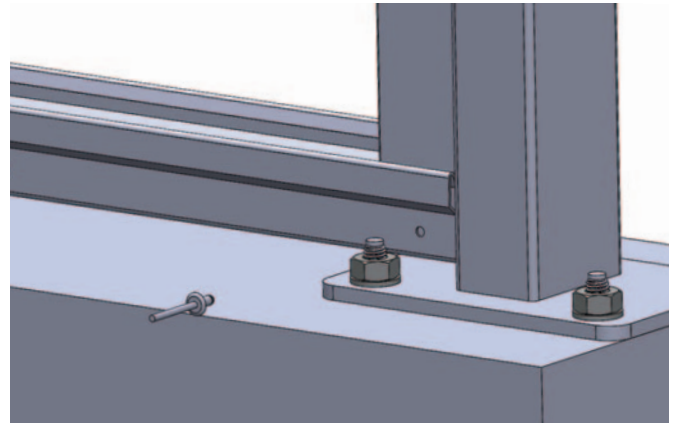
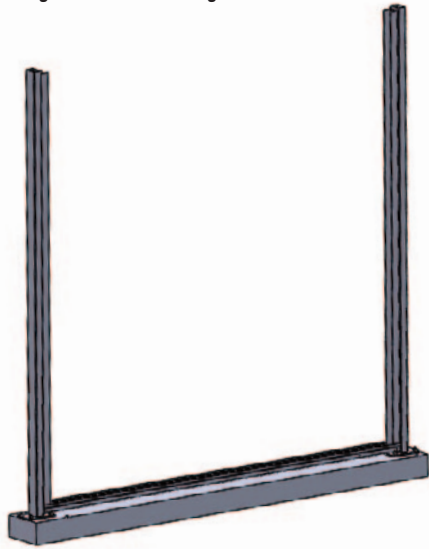


### Montage:

#### 4. Montage Querprofil unten

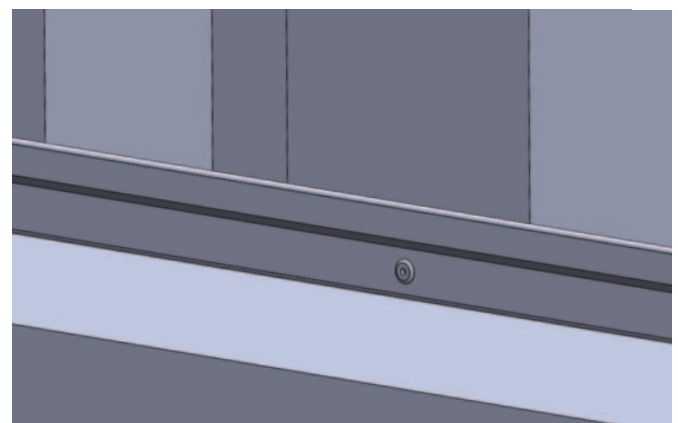
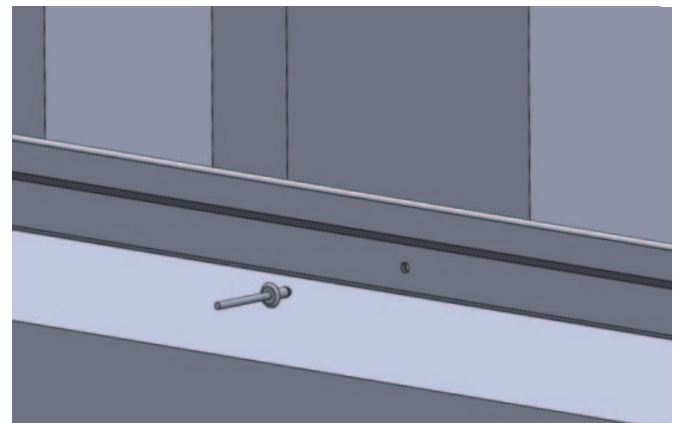
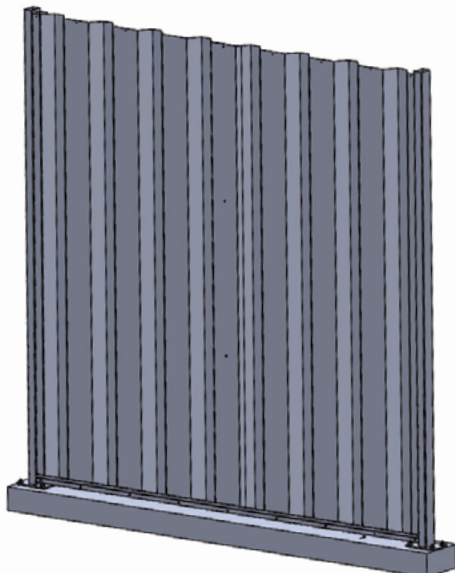
Längen Sie das Querprofil [5] (SWA-Q200) auf die gewünschte Feldlänge ab und fädeln Sie es wie abgebildet in die senkrechten Profile ein. Fixieren Sie das Querprofil mit Nieten oder mit den selbstschneidenden Schrauben 4,2 x 16 mm (SWA-SCH4213).

**ACHTUNG:**  
In das untenliegende Querprofil sind einige Löchern zu bohren um ein Abfließen von Regenwasser zu ermöglichen.



#### 5. Montage Trapezblech

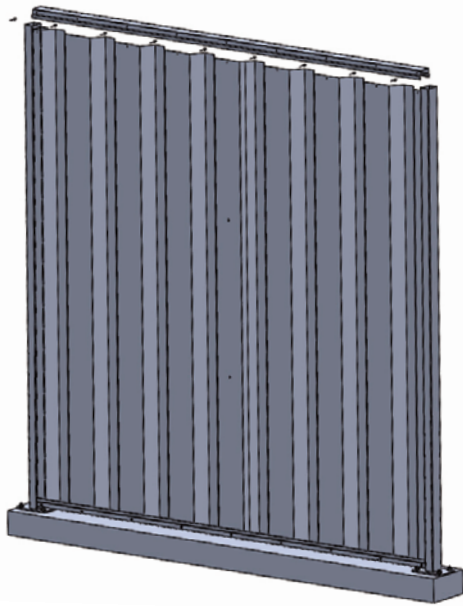
Schneiden Sie die Trapezbleche [4] (SWA-TB2010) auf die gewünschten Maße (1 Feld besteht aus 2 Trapezblechen). Eine Trapezblechtafel hat die Abmaße 1.050 x 2.000 mm. Schieben Sie diese in die Senkrecht- und Querprofile ein. Fixieren Sie die Bleche an den Senkrecht und Querprofilen entweder mit Nieten oder mit den selbstschneidenden Schrauben 4,2 x 16 mm (SWA-SCH4213). Wir empfehlen auch die beiden Blechbahnen wie beschrieben miteinander zu befestigen.



### Montage:

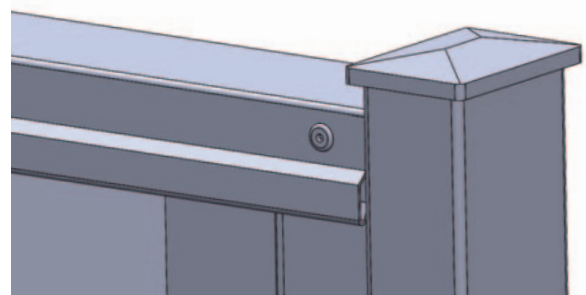
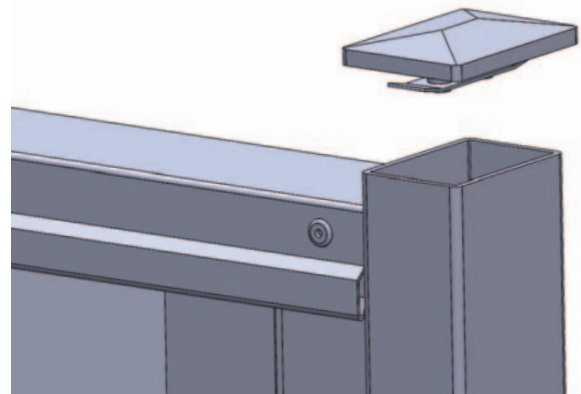
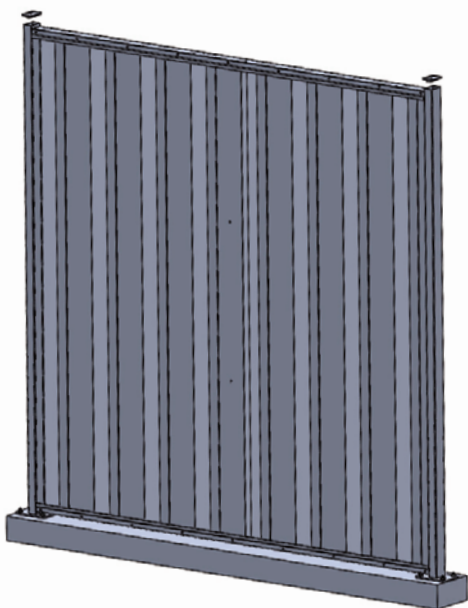
#### 6. Montage Querprofil oben

Als oberen Zaunfeldabschluss stecken Sie das Querprofil oben über die senkrechten Profilen und den Trapezblechen. Fixieren Sie das Querprofil mit Nieten oder mit den selbstschneidenden Schrauben 4,2 x 16 mm (SWA-SCH4213). Wir empfehlen auch die beiden Blechbahnen wie beschrieben miteinander zu befestigen.



#### 7. Abdeckkappen anbringen


Abschließend stecken Sie die Steherabdeckkappen [6] (ZPKB) über den Steher. Gegebenenfalls kleben Sie die Kappen mit Kleber (AZ-KLEB) ein.



### Sicherheitshinweise




Diese Montageanleitung ist entsprechend den gültigen EU-Vorschriften aufgebaut und enthält Sicherheitshinweise. Für die Einhaltung der Sicherheitshinweise sind die Einzelpersonen selbst verantwortlich.

### Sicherheitshinweise für Lagerung / Transport / Verkauf

	<p><b>GEFAHR!</b></p>	<p><b>Lagerung im Haus / auf der Baustelle:</b> Es besteht an den Löchern und Hohlprofilen besondere Quetschgefahr! Bewahren Sie die Aluprofile für Kinder unerreichbar auf.</p>
	<p><b>WICHTIG!</b></p>	<p>Das Hantieren mit diesen Aluprofilen ist nur für Personen erlaubt, welche diese Montageanleitung gelesen haben!</p>


### Persönliche Schutzausrüstung

Für Personen, die mit solchen Aluprofilen arbeiten, ist das Tragen der folgenden persönlichen Schutzausrüstung vorgeschrieben:

	<p><b>WARNUNG!</b></p>	<p><b>Bei der kompletten Montage</b> ist das Tragen von Schutzhandschuhen vorgeschrieben!</p> <p><b>⚠️ ACHTUNG:</b> Beim benützen einer Kappsäge tragen Sie aus Sicherheitsgründen <b>keine</b> Handschuhe! Es besteht die Gefahr, dass diese vom Sägeblatt erfasst und eingezogen werden, was zu schweren Finger- oder Handverletzungen führt.</p>
	<p><b>WARNUNG!</b></p>	<p><b>Bei der kompletten Montage</b> ist das Tragen von Sicherheitsschuhen vorgeschrieben! Durch Herabfallen von Profilteilen könnte Gefahr für Fussverletzungen bestehen.</p>
	<p><b>WARNUNG!</b></p>	<p><b>Bei der kompletten Montage</b> ist das Tragen von Schutzbrillen vorgeschrieben! Aluspäne könnten in den Bereich der Augen gelangen und zu Augenverletzungen führen.</p>

### Verhaltensweisen

Für Personen, die mit solchen Aluprofilen arbeiten, sind folgende Verhaltensweisen vorgeschrieben:

	<p><b>WICHTIG!</b></p>	<p>Vor dem Einsatz von Werkzeug (z.B. Säge, Bohrhammer, usw.) müssen Sie unbedingt die Bedienungsanleitung des jeweiligen Herstellers lesen und entsprechend vorgehen!</p>
--	------------------------	--