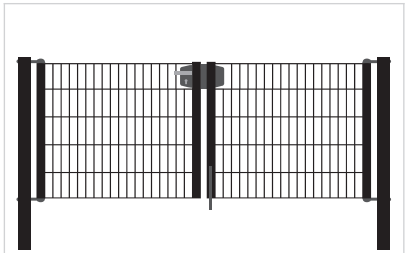




Aufbauanleitung

Drahtgittertor | 2- flügelig

Wir gratulieren Ihnen zum Kauf dieses Josef Steiner Drahtgittertores!



Tor 2-flügelig:
Durchgangslichte 264 cm

IHRE VORTEILE:

- ✓ **starke** Ausführung
- ✓ **beste** Verarbeitung
- ✓ **beste** Qualität
- ✓ verzinkt
- ✓ pulverbeschichtet
- ✓ sehr gutes Preis / Leistungsverhältnis



1. Allgemeines

Sehr geehrte Damen und Herren, Sie haben ein Premium-Produkt von **JOSEF STEINER** erworben.

Bitte lesen Sie unbedingt diese Montageanleitung, bevor Sie mit der Montage beginnen.

Wir möchten Sie darauf hinweisen, dass wir bei Eigenmontagen keine Haftung für Folgeschäden übernehmen können.

Bitte beachten Sie die Sicherheits- und Verhaltenshinweise (Seite 9)

2. Vorbereitende Tätigkeiten

2.1 Benötigtes Werkzeug

- Gabelschlüssel (19)
- Innensechskantschlüssel (5, 6)
- Kreuzschlitzschraubendreher
- Gummihammer
- Wasserwaage
- Maßband
- Schlagbohrmaschine
- Erdbohrer



Bestell - Nr.: WZ-RM5



Bestell - Nr.:
WZ-SCHBM1500W



Bestell - Nr.:
WZ-EB52

2.2 Zuschneiden

- Falls Sie das Tor nicht einbetonieren, sondern mittels Fußplatten befestigen, kürzen Sie die Pfosten auf die gewünschte Länge.

optional: Winkelschleifer 1200W



Bestell - Nr.: WZ-WS1200W

- Um die Schnittstellen vor Rost zu schützen, müssen die Schnittstellen mit Zinkspray und anschließend mit dem passenden Farbspray besprüht werden.



VERZINKT

Bestell - Nr.: ZZ10



GRÜN

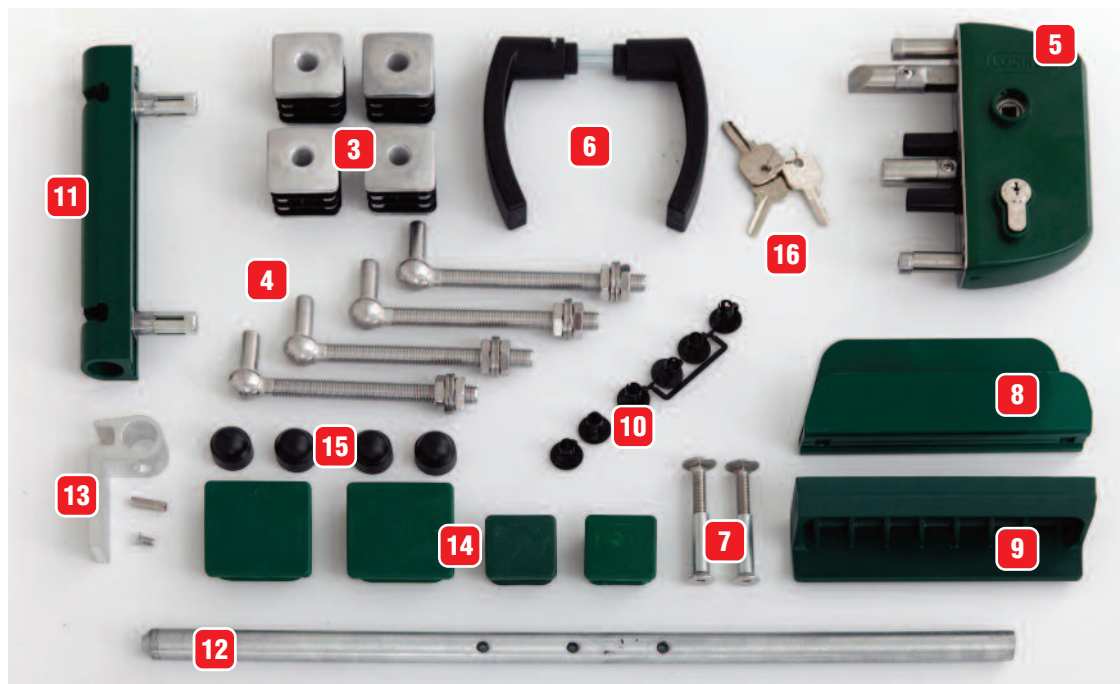
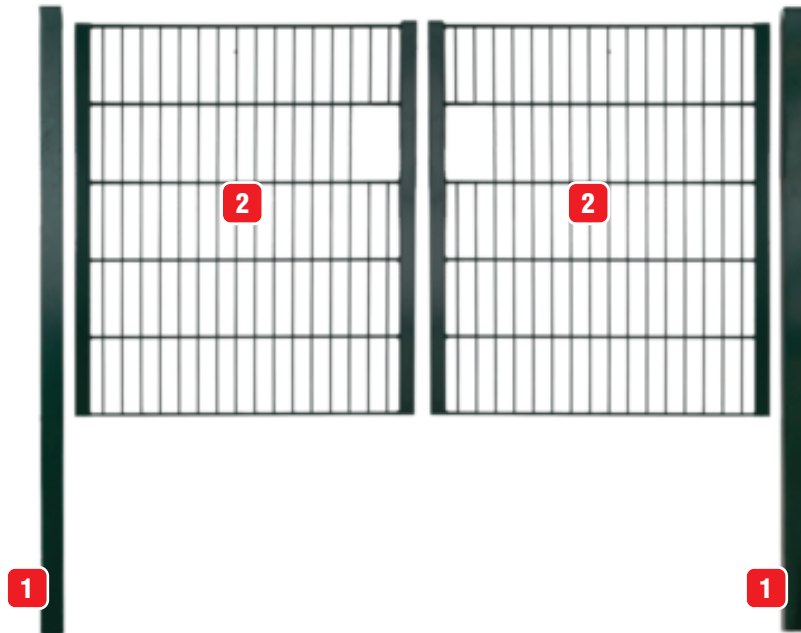
Bestell - Nr.: ZZ11-6005



ANTHRAZIT

Bestell - Nr.: ZZ11-7016

2.3 Montage vorbereiten



Teileliste: Drahtgittertor 2-flügelig

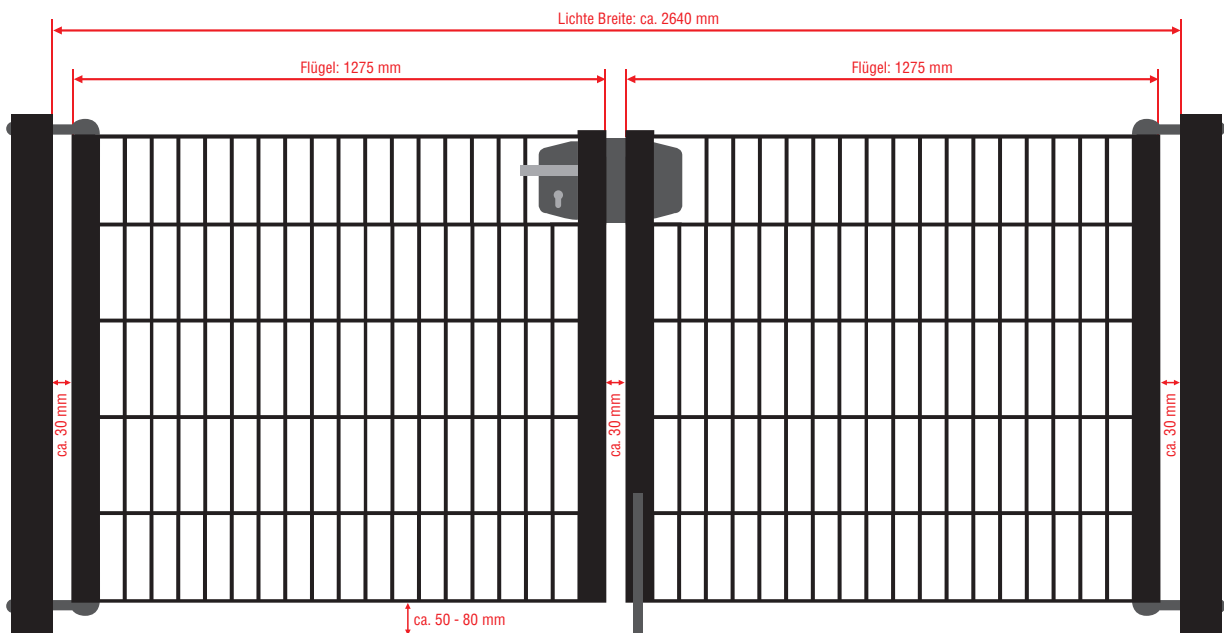
| | | | | | |
|----|---------------------|-----|-----------------------|-----|-----------------------|
| 1. | 2x Scharnierpfosten | 7. | Befestigungsschrauben | 13. | Hebel für Bodenriegel |
| 2. | 2x Torflügel | 8. | Griffmulde | 14. | 4x Abdeckkappen |
| 3. | 4x Scharnierhülsen | 9. | Anschlag | 15. | 4x Schraubenkappen |
| 4. | 4x Scharniere | 10. | 6x Abdeckstoppeln | 16. | 3x Schlüssel |
| 5. | Schlosskasten | 11. | Hülse für Bodenriegel | | |
| 6. | Türgriff | 12. | Bodenriegel | | |

2.4 Lichte Breite ermitteln

Ermitteln Sie vor der Montage unbedingt die tatsächliche „Lichte Breite“ Ihres Tores!

Als „Lichte Breite“ bezeichnet man das Innenmaß zwischen den beiden Torpfosten. Messen Sie die exakte Breite Ihres Torflügels und addieren Sie ca. 90 mm (ca. 30 mm je Spalt links, mitte, rechts) hinzu.

| Modell | Flügelmaß | Lichte Breite |
|------------------------------|------------|---------------|
| DGX – Drahtgittertor David X | 2x 1275 mm | ca. 2640 mm |



Prüfen Sie vor der Montage der Torpfosten die Aufhängöhe Ihrer Flügel. Empfohlen wird ein Abstand von 50 - 80 mm zwischen Flügelunterkante und dem Boden. Berücksichtigen Sie hierzu unbedingt den gesamten Schwenkbereich der Flügel (Unebenheiten im Gelände).

3. Montage der Torpfosten

3.1 Pfosten einbetonieren

Betonieren Sie die Torpfosten anhand der ermittelten Lichten Weite und Aufhängehöhe der Flügel ein. Alle Torpfosten werden standardmäßig mit einem vorgesehenen Bodeneinstand von ca. 500 mm (bis Zaunhöhe 1,23 m) bzw. ca. 600 mm (ab Zaunhöhe 1,43 m) geliefert. Die Abmaße für den Bodenaushub sollten mindestens 250 x 250 mm bis zur Frostgrenze betragen. Je nach Bodenbeschaffenheit kann auch mehr Aushub erforderlich sein. Achten Sie auf die korrekte Anordnung und Ausrichtung von Anschlag- und Scharnierpfosten.

Tipp: Fixieren Sie die ausgerichteten Pfosten mit Holzlatten und gießen Sie danach den Beton in die Öffnung.



3.2 Pfosten mittels Fußplatten montieren

Befestigen Sie die Fußplatten mit den passenden Bolzenankern.



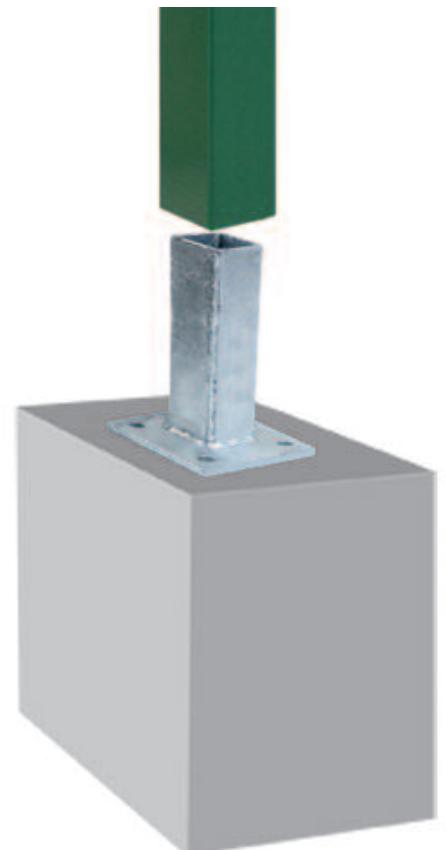
Fußplatte 60 x 60 mm
Bestell - Nr.: **ZP60V**



Bolzenanker ø 10 mm
Bestell - Nr.: **ZP5210**



optional:
Bolzenanker ø 10 mm, lang
Bestell - Nr.: **ZP5210-160**



4. Montage Drahtgittertor 2-flügelig

- 4.1** Hülsen für die Scharniere (**3**)
mit einem Gummihammer bandseitig
in die Rahmen einschlagen

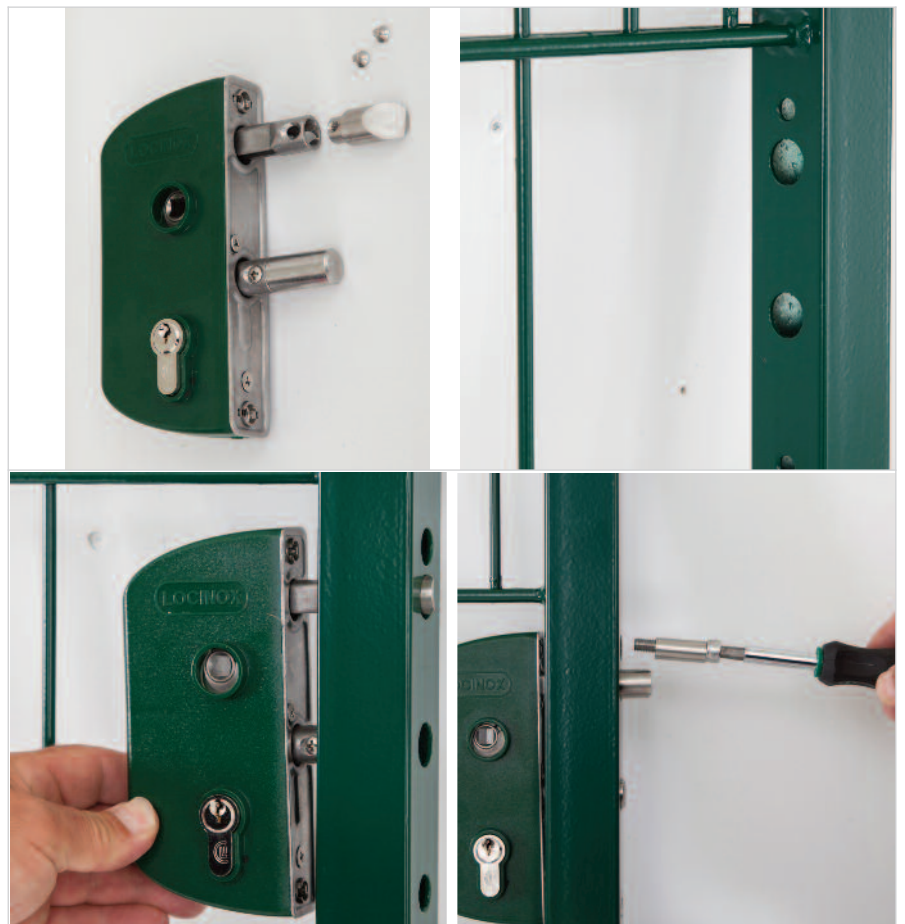


- 4.2** Untere Scharniere (**4**) in die Scharnierpfosten schieben und mit den Muttern befestigen

- 4.3** Flügel einhängen, obere
Scharniere durch Bohrung schieben
und mit den Muttern befestigen



- 4.4** 4. Vor der Montage des
Schlosskastens (**5**) ist zu beachten,
dass dieser auf jenen Flügel befestigt
wird, der später der aktive Flügel ist.
Die Befestigungsschrauben vom
Schlosskasten herausdrehen. Den
Schlosskasten durch die vorgegebene
Öffnung schieben und mittels
Innensechskantschlüssel Nr. 6 mit
den vorher gelösten Schrauben
fixieren.



- 4.5** Für die Befestigung des Türgriffs (**6**) den Stift lösen, den Drücker durch den Schlosskasten schieben und den Stift zum Fixieren des Gegenstücks hineinschlagen



- 4.6** Befestigungsschrauben für den Anschlag (**7**) auseinandernehmen. Die Torbandschrauben in die Vierkantlöcher der Griffmulde (**8**) stecken und in die dafür vorgesehenen Löcher am passiven Flügel schieben. Nun den Anschlag (**9**) an die Außenseite des Flügels halten und die Hülsenmutter mit den Torbandschrauben leicht befestigen, in die richtige Position bringen und mittels Innensechskantschlüssel Nr. 5 fixieren.



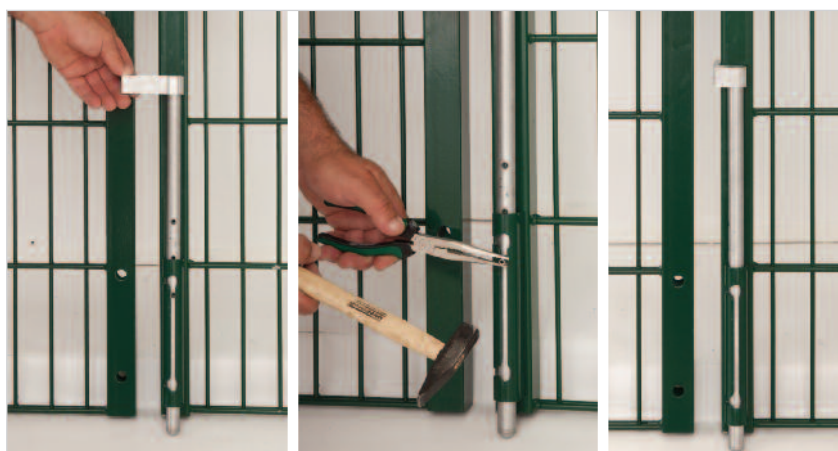
- 4.7** Abdeckstoppel (**10**) in die vorgesehenen Löcher drücken.



- 4.8** Hülse für Bodenriegel (**11**) an den dafür vorgesehenen Löchern auf dem passiven Flügel mittels Innensechskantschlüssel Nr. 5 festschrauben.

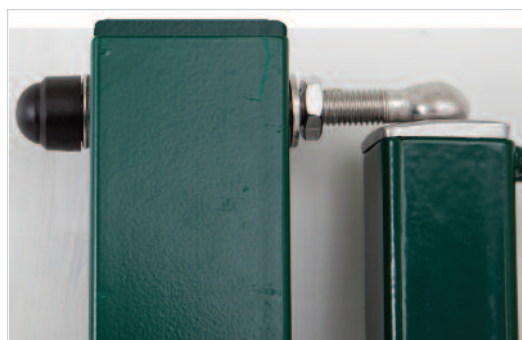


- 4.9** Hebel für Bodenriegel (**12**) mit dem Bodenriegel (**13**) verschrauben.
Je nach Wahl des passiven Flügels ist zu beachten, dass der Hebel richtig montiert wird. Nun den Bodenriegel durch die Hülse führen und je nach Bodenluft der Flügel die optimale Bohrung im Riegel auswählen. Jetzt wird die Federhülse mit Hilfe eines Hammers in die Bohrung geschlagen.



- 4.10** Abdeckkappen (**14**) für Pfosten und Türrahmen vorsichtig einschlagen



- 4.11** Zuletzt die Tür mittels der Scharniere in die richtige Stellung bringen (dabei ist zu beachten, dass die Tür waagrecht montiert ist und richtig schließt) und die Schraubekappen (**15**) auf das überstehende Gewinde der Scharniere anbringen



5. Sicherheitshinweise




Diese Montageanleitung ist entsprechend den gültigen EU-Vorschriften aufgebaut und enthält Sicherheitshinweise. Für die Einhaltung der Sicherheitshinweise sind die Einzelpersonen selbst verantwortlich.

5.1. Sicherheitshinweise für Lagerung / Transport / Verkauf

| | | |
|--|------------------------|---|
|  | <p>GEFAHR!</p> | <p>Lagerung im Haus / auf der Baustelle: Es besteht an den Löchern und Hohlprofilen besondere Quetschgefahr! Bewahren Sie das Tor für Kinder unerreichbar auf.</p> |
|  | <p>WICHTIG!</p> | <p>Das Hantieren mit diesem Tor ist nur für Personen erlaubt, welche diese Montageanleitung gelesen haben!</p> |


5.2 Persönliche Schutzausrüstung

Für Personen, die mit diesem Tor arbeiten, ist das Tragen der folgenden persönlichen Schutzausrüstung vorgeschrieben:

| | | |
|--|------------------------|---|
|  | <p>WARNUNG!</p> | <p>Bei der kompletten Montage ist das Tragen von Schutzhandschuhen vorgeschrieben!</p> <p>⚠️ ACHTUNG: Beim benützen einer Kappsäge tragen Sie aus Sicherheitsgründen keine Handschuhe! Es besteht die Gefahr, dass diese vom Sägeblatt erfasst und eingezogen werden, was zu schweren Finger- oder Handverletzungen führt.</p> |
|  | <p>WARNUNG!</p> | <p>Bei der kompletten Montage ist das Tragen von Sicherheitsschuhen vorgeschrieben! Durch Herabfallen von Profiltteilen könnte Gefahr für Fussverletzungen bestehen.</p> |
|  | <p>WARNUNG!</p> | <p>Bei der kompletten Montage ist das Tragen von Schutzbrillen vorgeschrieben!</p> |

5.3 Verhaltensweisen

Für Personen, die mit solchen Toren arbeiten, sind folgende Verhaltensweisen vorgeschrieben:

| | | |
|--|------------------------|--|
|  | <p>WICHTIG!</p> | <p>Vor dem Einsatz von Werkzeug (z.B. Säge, Bohrhammer, usw.) müssen Sie unbedingt die Bedienungsanleitung des jeweiligen Herstellers lesen und entsprechend vorgehen!</p> |
|--|------------------------|--|